

**ÚŘAD PRO CIVILNÍ LETECTVÍ**

Letiště Ruzyně

160 08 PRAHA 6

Sp. zn.: 11/730/0051/LKKU/01/15

Č. j.: 6063-15-701

V Praze dne 12. 8. 2015

**VEŘEJNÁ VYHLÁŠKA****NÁVRH OPATŘENÍ OBEČNÉ POVAHY**

Úřad pro civilní letectví (dále také ÚCL nebo Úřad) jako věcně a místně příslušný správní orgán podle ustanovení § 89 odst. 2 písm. c) zákona č. 49/1997 Sb., o civilním letectví a o změně a doplnění zákona č. 455/1991 Sb., o živnostenském podnikání (živnostenský zákon), ve znění pozdějších předpisů, (dále jen „zákon o civilním letectví“), v souladu s ustanovením § 172 zákona č. 500/2004 Sb., správní řád, ve znění pozdějších předpisů, (dále jen „správní řád“), vydává podle § 37 odst. 1 zákona o civilním letectví **návrh opatření obecné povahy**, kterým se zřizují:

**Ochranná pásma letiště Kunovice**

## Článek I.

Ochranná pásma (dále jen „OP“) letiště Kunovice zasahují nad následující katastrální území:

<b>Katastrální území</b>	<b>kód kú.</b>	<b>Katastrální území</b>	<b>kód kú.</b>
Babice u Uherského Hradiště	600652	Divoky	766640
Bánov	600865	Dobrkovice	627275
Bílovice u Uherského Hradiště	604518	Dolní Němčí	629839
Biskupice u Luhačovic	604780	Domanín	630608
Blatnice pod Svatým Antonínkem	605310	Doubravy	631396
Blatnička	605344	Drslavice	632643
Bohuslavice u Zlína	606570	Halenkovice	636908
Boršice u Buchlovic	607983	Havříce	638064
Boršice u Blatnice	607975	Hluk	639907
Břestek	613801	Horní Němčí	643599
Březolupy	614599	Hostějov	645656
Buchlovice	615625	Hradčovice	646725
Bzenec	617270	Hroznová Lhota	648540
Cetechovice	617628	Hrubá Vrbka	648604
Cvrčovice u Zdounek	618161	Hřivínův Újezd	649163
Částkov	618608	Huštěnovice	649996
Čeložnice	619426	Hýsly	650480

<b>Katastrální území</b>	<b>kód kú.</b>	<b>Katastrální území</b>	<b>kód kú.</b>
Chvalnov	655198	Mistřice II	969099
Chylice	716189	Modrá u Velehradu	697842
Jalubí	656593	Moravany u Kyjova	698521
Jankovice u Uherského Hradiště	656844	Moravský Písek	699233
Jarošov u Uherského Hradiště	657565	Napajedla	701572
Javorník nad Veličkou	657905	Nedachlebice	702137
Javorovec	696072	Nedakonice	702145
Ježov	659509	Nivnice	704679
Kaňovice u Luhačovic	663034	Nová Dědina	705039
Karlovice u Zlína	663379	Nová Lhota u Veselí nad Moravou	705098
Kelčany	664774	Oldřichovice u Napajedel	710024
Kelníky	664782	Ořechov u Uherského Hradiště	712655
Kněždub	666840	Ostrožská Lhota	716171
Kněžpole u Uherského Hradiště	667102	Ostrožská Nová Ves	716201
Komárov u Napajedel	668711	Ostrožské Předměstí	773123
Koryčany	669661	Osvětimany	716359
Korytná	669695	Otrokovice	716731
Kostelany	654507	Pašovice na Moravě	718254
Kostelany nad Moravou	670031	Petrov u Hodonína	719773
Kostelec u Kyjova	670316	Podolí nad Olšavou	724262
Košíky	670880	Pohořelice u Napajedel	724882
Kozojídky	674959	Polešovice	725251
Kudlovice	676934	Polichno	725463
Kunovice u Uherského Hradiště	677345	Popovice u Uherského Hradiště	725862
Kuželov	678058	Prakšice	732826
Kvačice	773115	Radějov u Strážnice	737461
Kvítkovice u Otrokovic	716766	Rohatec	740381
Labuty	678856	Roštín	741507
Lhota u Zlína	680982	Sady	772917
Lhotka u Hradčovic	646733	Salaš u Velehradu	745961
Liděřovice na Moravě	784192	Salaš u Zlína	745952
Lipov	684368	Skalka u Kyjova	748048
Lískovec	684881	Slavkov u Uherského Brodu	750271
Louka u Ostrohu	687201	Spytihněv	752860
Lubná u Kroměříže	688029	Staré Hutě na Moravě	754404
Malá Vrbka	690422	Staré Město u Uherského Hradiště	754617
Malenovice u Zlína	635987	Strážnice na Moravě	756652
Maršov u Uherského Brodu	691950	Stříbrnice u Uherského Hradiště	757730
Mařatice	772925	Střílky	757861
Medlovice u Uherského Hradiště	692638	Stupava	758612
Míkovice nad Olšavou	694070	Suchá Loz	759031
Milokošův	780791	Suchov	759287
Mistřice I	696081	Sušice u Uherského Hradiště	759783

Katastrální území	kód kú.	Katastrální území	kód kú.
Svárov u Uherského Hradiště	759911	Veletiny	777919
Syrovín	761842	Velká nad Veličkou	778583
Šarovy	762067	Velký Ořechov	779679
Šumice u Uherského Brodu	764230	Veselí - Předměstí	780731
Tasov nad Veličkou	765091	Veselí nad Moravou	780723
Těmice u Hodonína	765872	Vésky	780995
Těšov	766828	Vlčnov	783897
Topolná	767778	Vlkoš u Kyjova	784036
Traplice	768022	Vnorovy	784206
Tučapy	771228	Vracov	785172
Tupesy na Moravě	771554	Vrbka u Sulímova	759490
Tvarožná Lhota	771988	Vřesovice	786748
Uherské Hradiště	772844	Zarazice	780804
Uherský Brod	772984	Zástřizly	791148
Uherský Ostroh	773131	Zdounky	792683
Újezdec u Luhačovic	774081	Zlámanec	792993
Újezdec u Osvětiman	774057	Zlechov	793248
Vacenovice u Kyjova	775932	Žádovice	794261
Vážany u Uherského Hradiště	777293	Žeravice u Kyjova	796425
Včelary	604526	Žeraviny	796450
Velehrad	777676	Žlutava	797723

### **Seznam použitých zkratk**

AIP ČR	Letecká informační příručka ČR
ARP	vztažný bod letiště
ft	stopa, jednotka délky používaná v letectví (foot)
IFR	pravidla pro let podle přístrojů
KN	Katastr nemovitostí
LKKU	kódové značení letiště Kunovice
LPIS	evidence půdních bloků Ministerstva zemědělství
L14	letecký předpis
m n.m. Bpv	výškový systém baltský po vyrovnání, nadmořská výška
OP	ochranné pásmo
RWY	dráha
THR	práh dráhy
ÚCL	Úřad pro civilní letectví
VFR	pravidla pro let za viditelnosti
VN	vysoké napětí
VVN	velmi vysoké napětí
WGS-84	světový geodetický systém

## Základní údaje letiště Kunovice

Statut letiště:	Neveřejné mezinárodní letiště.
Provozovatel letiště:	Aircraft Industries, a.s., Na Záhonech 1177, 686 04 Kunovice
Kódové označení letiště:	3C (dle předpisu L14)
Provozní způsobilost pro lety:	VFR/IFR (přístrojová RWY)
Poloha letiště:	Letiště se nachází cca 4,5 km jižně od města Uherské Hradiště
Průměrná výška provozních ploch:	176 m n.m. Bpv (577 ft)
Vztažný bod letiště (ARP):	49° 01' 46'' N 17° 26' 23'' E

*Pozn. hodnoty získány z AIP ČR*

### **Dráhový systém letiště**

Označení, zeměpisné a magnetické směry, rozměry jednotlivých polí viz tabulka.

RWY	Zeměpisný a magnetický směr	Rozměry	Strip	THR			CWY
				Zeměpisné souřadnice	Souřadnice	Výška THR	(délka x šířka)
03C	025° GEO	2000x30	2400x300	49° 01' 16,62'' N	Y = 540 147,61	175	300x200
	023° MAG			17° 26' 02,36'' E	X = 1 186 136,54		
21C	203° GEO	2000x30	2400x300	49° 02' 15,11'' N	Y = 539 119,77	177	300x200
	205° MAG			17° 26' 44,57'' E	X = 1 184 420,78		

### **Výchozí výšky pro OP s výškovým omezením**

Výchozí výška pro OP vzletových a přiblížovacích prostorů je:

- THR RWY 03C 177 a 175 m n.m. Bpv (574 ft)
- THR RWY 21C 175 a 177 m n.m. Bpv (581 ft)

## Ochranná pásma letiště

Pro letiště Kunovice - kódového čísla **3** s **přístrojovou** dráhou se podle předpisu L14, čl. 11.1 zřizují dále uvedená ochranná pásma letiště:

1. OP se zákazem staveb:
  - OP provozních ploch letiště
  - OP zájmového území
2. OP s výškovým omezením:
  - OP vzletových a přiblížovacích prostorů
  - OP vnitřní vodorovné plochy
  - OP kuželové plochy
  - OP přechodové plochy
  - OP vnější vodorovné plochy
3. OP proti nebezpečným a klamavým světlům
4. OP se zákazem laserových zařízení
5. OP s omezením staveb vzdušných vedení VN a VVN
6. OP ornitologická
  - vnitřní ornitologické OP
  - vnější ornitologické OP

Ochranná pásma byla vypracována na stávající fyzikální parametry hlavní dráhy RWY 03C/21C, dle předpisu L14.

Ochranná pásma k letecké stavbě vyhlášená dle dříve platných předpisů, jež jsou dotčena tímto opatřením obecné povahy, se nabytím účinnosti toho opatření obecné povahy ruší. Ostatní ochranná pásma letecké stavby zůstávají v platnosti.



## **Popis jednotlivých ochranných pásem**

### **1) OP se zákazem staveb**

OP se zákazem staveb vymezují prostor letiště, který musí být v souladu s evidencí letišť.

OP se zákazem staveb jsou tvořena:

- OP provozních ploch

Stanovuje se ve tvaru obdélníka s podélnou osou totožnou s osou RWY a celkové šířce minimálně 600 m a délce přesahující oba konce RWY o 400 m.

Poznámka: Šířka OP nesmí být menší než skutečná šířka pásu RWY.

Pro RWY 03C/21C má OP provozních ploch rozměr **3 200 x 600 m, viz příloha č. 1.**

- OP zájmového území

Stanovuje se jako plocha zahrnující letištní pozemky ležící mimo ochranné pásmo provozních ploch.

V ochranném pásmu platí zákaz realizace trvalých neleteckých staveb (přípustná je pouze realizace staveb dočasných a to za předpokladu souhlasu provozovatele letiště a ÚCL).

Pro RWY 03C/21C má OP zájmového území rozměr **viz příloha č. 1.**

*V ochranném pásmu se zákazem staveb je zakázáno:*

- *trvale nebo dočasně zřizovat jakékoliv pozemní stavby (budovy, zdi, ploty, komíny, stožáry apod.), vzdušná vedení VN nebo VVN, komunikace apod. s výjimkou staveb sloužících leteckému provozu*
- *vysazovat stromy, keře nebo jiné výškové porosty*
- *hloubit, zvyšovat nebo snižovat území tak, že by tím byla narušena plynulost povrchu*
- *trvale nebo dočasně umisťovat vozidla, hospodářské nebo stavební stroje nebo jiné předměty*
- *konat jakoukoliv činnost, která by mohla ohrozit letecký provoz nebo funkci leteckých zařízení*

### **2) OP s výškovým omezením staveb**

- OP vzletového a přiblížovacího prostoru

OP vzletového a přiblížovacího prostoru má tvar rovnoramenného lichoběžníku s kratší základnou totožnou s kratší stranou ochranného pásma provozních ploch, s rameny rozevírajícími se 15 % na každou stranu od směru osy RWY do vzdálenosti 15 000 m měřené ve směru této osy.

Plochy OP vzletového a přiblížovacího prostoru stoupají vně od kratší základy ve sklonu 1:62,5 (1,6 %) až do výšky, kde sklon protíná vodorovnou plochu ve výšce 150 m nad výškou prahu RWY, nebo vodorovnou plochu procházející vrcholem objektu rozhodujícího pro stanovení minimální bezpečné výšky nad překážkami (podle toho která z nich leží výše). Za tímto bodem musí být plocha vzletových a přiblížovacích prostorů vodorovná.

Výchozí výškou přiblížovacího prostoru je výška nejvyššího bodu prodloužené osy RWY mezi koncem RWY a koncem pásu RWY.

Výchozí výškou vzletových ploch je výška nejvyššího bodu prodloužené osy RWY mezi koncem RWY a koncem pásu RWY nebo předpolí, je-li zřízeno.

Půdorysný průřez OP s vyznačenými výškami OP viz příloha č. 2.

- OP vnitřní vodorovné plochy

Plocha je vymezena kruhovými oblouky o poloměrech 4 000 m se středy nad průsečíky osy RWY s kratšími stranami ochranných pásem provozních ploch letiště a jejich společnými tečnami a má výšku 45 m nad průměrnou nadmořskou výškou provozní plochy letiště, tzn. u letiště Kunovice leží toto OP na kótě 221 m n.m.

- OP kuželové plochy

Plocha stoupající od okraje ochranného pásma vnitřní vodorovné plochy ve sklonu 1:20 (5%) až do dosažení výšky 100 m nad vnitřní vodorovnou plochu pro přístrojovou dráhu kódového čísla 3, tedy na kótu 321 m n.m.

- OP přechodové plochy

Je plocha stoupající od okrajů ochranného pásma provozních ploch letiště a od okrajů ochranných pásem přiblížovacích prostorů až do výšky ochranného pásma vnitřní vodorovné plochy, příp. ochranného pásma kuželové plochy, ve sklonu 1:7 (14,3%).

- OP vnější vodorovné plochy

Vodorovná plocha navazující na vrchol OP kuželové plochy sahající do vzdálenosti 3 000 m od jejího okraje.

*V prostoru ochranných pásem s výškovým omezením staveb, konkrétně v ochranných pásmech přiblížovacích prostorů a v ochranných pásmech přechodových ploch, nesmí nové stavby (objekty) přesahovat dále definovaná*

*ochranná pásma s výjimkou, že jsou stíněny stávající stavbou (objektem) resp. terénem, který ochranná pásma již narušuje.*

*Ostatní ochranná pásma s výškovým omezením staveb, konkrétně ochranné pásmo vnitřní vodorovné plochy, kuželové plochy a vnější vodorovné plochy mohou být narušeny stavbami (objekty), i když nejsou stíněny stávající stavbou (objektem) resp. terénem ochranná pásma již narušujícím, avšak pouze za předpokladu, že ÚCL na základě letecko – provozního posouzení shledá, že překážka neomezí nebo neohrozí letový provoz. Takováto překážka musí být označena překážkovým značením dle požadavků Předpisu L14.*

*V ochranném pásmu s výškovým omezením není dovoleno zřizovat takové stavby nebo zařízení, nebo vysazovat porosty a umísťovat předměty, které by přesahovaly výšku určenou překážkovými rovinami ochranných pásem.*

### **3) OP proti nebezpečným a klamavým světlům**

Ochranné pásmo je vymezeno obdélníkem s podélnou osou totožnou s osou RWY, o šířce 1 500 m u přístrojových RWY a o délce přesahující 3 000 m za kratší strany ochranných pásem provozních ploch (u přístrojových RWY).

Pro RWY 03C/21C má OP proti nebezpečným a klamavým světlům rozměr **9 200 x 1 500 m**, viz příloha č. 1.

*V ochranném pásmu proti nebezpečným a klamavým světlům platí zákaz umísťování nových světel, která dle letecko-provozního posouzení ÚCL mohou být nebezpečná nebo klamavá pro letecký provoz.*

*Každé světlo v tomto ochranném pásmu proti nebezpečným a klamavým světlům, které by mohlo dle letecko-provozního posouzení ÚCL ohrozit bezpečnost letadel, musí být odstraněno nebo upraveno tak, aby neznamenal nebezpečí leteckému provozu. Každé neletecké světlo v tomto ochranném pásmu proti nebezpečným a klamavým světlům, které by svou svítivostí, tvarem nebo barvou mohlo zabránit jasnému pochopení leteckých světel anebo uvést pilota v omyl, musí být odstíněno nebo jinak upraveno tak, aby tato možnost byla vyloučena.*

### **4) OP se zákazem laserových zařízení**

Ochranné pásmo je tvořeno dvěma sektory, pro které platí:

**Sektor A** – je vymezen obdélníkem s podélnou osou totožnou s osou RWY o šířce 8 000 m, o délce přesahující za prahy drah o 10 000 m a zasahuje od země do výšky 600 m nad průměrnou nadmořskou výšku provozních ploch letiště (v případě letiště Kunovice na kótu **776 m n.m.**)

Pro RWY 03C/21C má Sektor A OP se zákazem laserových zařízení rozměr **22 000 x 8 000 m**, viz příloha č. 3.

**Sektor B** – má tvar kruhu se středem ve vztázném bodu letiště o poloměru 20 000 m a zasahuje od země do výšky 2 400 m nad průměrnou nadmořskou výšku provozních ploch letiště (v případě letiště Kunovice na kótu **2 576 m n.m.**), viz příloha č. 3.

*V sektoru A ochranného pásma se zákazem laserových zařízení je zakázáno trvale nebo dočasně umísťovat, držet nebo používat zdroje laserového záření nebo jimi působit s maximální přípustnou dávkou ozáření přesahující 50 nW/cm<sup>2</sup>.*

*V sektoru B ochranného pásma se zákazem laserových zařízení je zakázáno trvale nebo dočasně umísťovat, držet nebo používat zdroje laserového záření nebo jimi působit s maximální přípustnou dávkou ozáření přesahující 5 μW/cm<sup>2</sup>.*

*Zdroj laserového záření o úrovni maximální přípustné dávky ozáření (MPE) přesahující 50 nW/cm<sup>2</sup> pro sektor A případně přesahující 5 μW/cm<sup>2</sup> pro sektor B, je v OP možné umístit pouze se souhlasem ÚCL ČR.*

### **5) OP s omezením staveb vzdušných vedení VN a VVN**

Ochranné pásmo je vymezeno obdélníkem s podélnou osou totožnou s osou RWY, o šířce 2 000 m a o délce přesahující za kratší strany ochranného pásma provozní plochy 4 500 m.

Pro RWY 03C/21C má ochranné pásmo s omezením staveb vzdušných vedení VN a VVN rozměr **12 200 x 2 000 m**, viz příloha č. 1.

*Umístění nových vzdušných vedení VN a VVN, v ochranném pásmu s omezením staveb vzdušných vedení VN a VVN, podléhá souhlasu ÚCL.*

## 6) OP ornitologická

Ochranná ornitologická pásma se stanovují pro letiště s cílem zamezit střetům letadel s ptáky.

- Vnitřní ornitologické OP:

Stanovuje se ve tvaru obdélníku s podélnou osou totožnou s osou RWY o šířce 1 000 m a o délce přesahující za kratší strany ochranných pásem provozních ploch o 1 000 m.

Pro RWY 03C/21C má Vnitřní ornitologické OP rozměr **5 200 x 1 000 m**, viz příloha č. 1.

*Ve vnitřním ornitologickém ochranném pásmu nesmí být zřizovány skládky, stohy, siláže, vodní plochy, hnojiště, krmelce a jiná zařízení zvyšující výskyt ptactva na letišti. Režim obdělávání zemědělské půdy dohodne provozovatel letiště s uživatelem zemědělských pozemků.*

- Vnější ornitologické OP:

Toto OP navazuje na vnitřní ornitologické OP a stanovuje se ve tvaru obdélníku s podélnou osou totožnou s osou RWY o šířce 2 000 m a o délce přesahující za kratší strany ochranných pásem provozních ploch o 3 000 m. OP se zřizuje pouze u přístrojových RWY.

Pro RWY 03C/21C má Vnější ornitologické OP rozměr **9 200 x 2 000 m**, viz příloha č. 1.

*Ve vnějším ornitologickém ochranném pásmu lze zřizovat zemědělské stavby, jako např. drůbežárny, kravíny, bažantnice, střediska sběru a zpracování hmotných odpadů, vodní plochy a další stavby a zařízení s možností vzniku nadměrného výskytu ptactva pouze se souhlasem provozovatele a ÚCL.*

## Vyhodnocení OP

### 1) OP se zákazem staveb

- OP provozních ploch

Jsou uvedeny pouze překážky, které neslouží k zajištění letového provozu a které nesplňují požadavky křehkosti, zejména tedy stromy, rodinné domy, silnice, terénní nerovnosti apod.

Seznam překážek v souřadnicovém systému WGS 84 je uveden v příloze č. 9, překážky jsou zakresleny v příloze č. 5.

- OP zájmového území

OP zájmového území bylo konstruováno podle aktuálního stavu parcel v KN ČR, kde vlastníkem je Aircraft Industries, a.s. OP je zobrazeno v příloze č. 1, kde je obrys OP veden po hranicích parcel KN ve vlastnickém vztahu.

### 2) OP s výškovým omezením

Seznam překážek v souřadnicovém systému WGS 84 je uveden v příloze č. 10, překážky jsou zakresleny v příloze č. 6.

### 3) OP proti klamavým a nebezpečným světlům

Na základě pozemního prověření a podle zkušeností ze stávajícího letového provozu i z ověřovacích letů lze konstatovat, že v OP proti nebezpečným a klamavým světlům se nenacházejí žádná světla nebezpečná pro letecký provoz.

### 4) OP s omezením staveb vzdušných vedení VN a VVN

V OP s omezením staveb vzdušných vedení VN a VVN se nachází přibližně 25,5 km sítí. Stávající vzdušná vedení zasahující do OP jsou zobrazena v příloze č. 7.

## 5) OP ornitologické

- OP ornitologické vnitřní

Pro zjištění uživatelů půdy byla použita evidence půdních bloků Ministerstva zemědělství LPIS (Land Parcels Identification System). OP zasahuje do dvou katastrálních území:

Kunovice u Uherského Hradiště 677345  
Ostrožská Nová Ves 716201

Data byla poskytnuta prostřednictvím Veřejného registru půdy podle k.ú. Byla provedena topologická analýza, kde výsledkem je seznam uživatelů půdy a mapový podklad. Uživatelé půdy v tomto pásmu budou seznámeni s omezením vyplývajícím z OP. Provozovateli letiště se doporučuje pravidelné sledování přitažlivosti těchto objektů pro ptactvo a v případě potřeby jednání s vlastníky objektu o vhodném způsobu užívání objektu. Rovněž se provozovateli letiště doporučuje pravidelné projednávání způsobu využívání a obdělávání zemědělských ploch v okolí letiště s uživateli těchto pozemků ve smyslu snížení atraktivity území pro ptactvo. Vyhodnocení OP je zakresleno v příloze č. 8.

### Seznam uživatelů půdy v OP:

ID uživatele	IČ	Uživatel půdy	Adresa	PSČ
49320	25544047	Agrokomplex Kunovice, a.s.	Kunovice 1487	68604
1286	156400	Zemědělské obchodní družstvo Poolšaví	Uherský Brod - Havříce 2362	68801
95504	29214599	Agroeko-chov, s.r.o.	Uherské Hradiště - Míkovice 250	68604
1263	25302451	Ostrožsko, a.s.	Ostrožská Lhota 413	68723
91797	27731987	Nový Dvůr Kunovice, a.s.	Čelakovského 1858, Kroměříž	76701
43319	46257195	Ing. Miloš Húsek	Dědina 31, Ostrožská Nová Ves	68722

- OP ornitologické vnější

Nevyhodnocuje se, omezuje pouze novou výstavbu.

## 6) OP se zákazem laserových zařízení

V OP se zákazem laserových zařízení nebyly zjištěny žádné zařízení a stavby, které v nich nesmí být podle příslušných ustanovení platné legislativy umístěny.

### Článek II.

#### Odůvodnění

Úřad na základě podnětu provozovatele letiště Kunovice, kterým je právnická osoba Aircraft Industries, a.s., Na Záhonech 1177, 686 04 Kunovice, na zřízení ochranných pásem letiště Kunovice a ve smyslu ustanovení § 37 zákona o civilním letectví, zahájil z moci úřední příslušné kroky ke zřízení ochranných pásem formou předepsanou v ustanovení § 37 zákona o civilním letectví a postupem podle části šesté správního řádu.

Ochranná pásma zajišťují bezpečnost leteckého provozu, spolehlivou funkci leteckých staveb a jejich výhledový rozvoj. V případě souběhu ochranných pásem podle účelu různých druhů leteckých staveb se uplatní přísnější omezení.

Úřad přezkoumal Dokumentaci ochranných pásem letiště Kunovice, která byla nedílnou součástí podnětu k jejich zřízení postupem podle hlavy 11 leteckého předpisu L14 a shledal, že dokumentace je úplná a zcela v souladu s požadavky uvedenými v tomto předpisu. Dokumentace ochranných pásem tvoří podklad pro umístění staveb a pro ochranu důležitých zájmů v území.

Zřízením ochranných pásem se vytvářejí omezující opatření v území, která nemají vliv na krajinný ráz dotčené lokality a nevyžadují další opatření v území.

Podle ustanovení § 37 odst. 1 zákona o civilním letectví projedná Úřad návrh opatření obecné povahy ke zřízení ochranných pásem s místně příslušným orgánem územního plánování a podle ustanovení § 172 odst. 1 správního řádu s dotčenými orgány, kterými jsou obce, na jejichž území má být záměr

uskutečněn, v souladu s ustanovením § 136 odst. 2 správního řádu, ve spojení s ustanovením § 35 zákona č. 128/2000 Sb., o obcích (obecní zřízení), ve znění pozdějších předpisů.

Zřízení ochranných pásem leteckých staveb, mezi které patří i letiště Kunovice, vyplývá z požadavku ustanovení § 37 zákona o civilním letectví, minimální parametry jednotlivých druhů ochranných pásem vázané na stávající dráhový systém letiště, zejména pak na kódové číslo dráhy určené pro vzlety a přistání letadel a na její provozní statut jsou jednoznačně stanoveny v hlavě 11 leteckého předpisu L14. Od těchto parametrů se nelze odchýlit.

Závaznost leteckého předpisu L14 vyplývá ze skutečnosti, že Česká republika podepsala mezinárodní smlouvu „Úmluva o mezinárodním civilním letectví („Chicagská úmluva““ ze dne 7. prosince 1944 a tato smlouva se publikací ve Sbírce zákonů pod č. 147/1947 Sb. stala součástí právního řádu České republiky. K této mezinárodní úmluvě je připojeno 19 příloh, tzv. *annexů*, v řadě Annex 1 až Annex 19, v České republice publikovány jako předpisy L1 až L19. Tyto předpisy definují mezinárodní standardy civilního leteckého provozu a jsou pro státy, které k Úmluvě o mezinárodním civilním letectví přistoupily, závazné. Letecký předpis L14 - Letiště byl zveřejněn Ministerstvem dopravy ČR pod č.j. **641/2009-220-SP/4** (aktuální znění ze dne 5. března 2015).

Závaznost leteckých předpisů, tedy i předpisu L14 - Letiště, je podpořena ustanoveními § 96 a § 102 zákona o civilním letectví. Jedná se o závazné letecké předpisy, které jsou v souladu s mezinárodními smlouvami, které jsou součástí právního řádu České republiky a jsou vydávány Mezinárodní organizací pro civilní letectví (ICAO), a to ve znění přijatém Českou republikou.

Zřízení ochranných pásem letišť obecně je jedním ze základních požadavků bezpečnosti civilního i vojenského leteckého provozu a bezpečnost leteckého provozu je zcela nepochybně veřejným zájmem.

Ze shora uvedených skutečností a důvodů vyplývá, že na projednání návrhu opatření obecné povahy ke zřízení ochranných pásem letiště Kunovice ve smyslu a podle požadavků § 37 odst. 1 zákona o civilním letectví a § 172 odst. 1 správního řádu lze nahlížet jako na postup, který nemůže ovlivnit, zda se ochranná pásma letiště zřídí nebo zda se jejich parametry stanoví odchýlně od požadavků leteckého předpisu L14, kterými je Úřad právně vázán. Z uvedených důvodů považuje Úřad návrh opatření obecné povahy za projednaný tím, že je rozeslán všem dotčeným obcím a místně příslušným orgánům územního plánování ke zveřejnění na úřední desce.

Vypořádáním písemných připomínek k návrhu opatření obecné povahy doručených Úřadu ve lhůtě 30 dnů ode dne jeho vyvěšení se zabývá článek III tohoto opatření obecné povahy.

Rozhodnutím o písemných námitkách k návrhu opatření obecné povahy doručených Úřadu ve lhůtě 30 dnů od jeho zveřejnění a jejich odůvodněním se zabývá článek IV tohoto opatření obecné povahy.

### Článek III.

#### **Vyhodnocení připomínek**

*Bude doplněno*

*Ve smyslu ustanovení § 172 odst. 4 správního řádu se k tomuto návrhu opatření obecné povahy může kdokoli, jehož práva, povinnosti nebo zájmy mohou být opatřením obecné povahy přímo dotčeny, uplatnit u správního orgánu písemné připomínky ve lhůtě 30 dnů od jeho vyvěšení. Správní orgán je povinen se připomínkami zabývat jako podkladem pro opatření obecné povahy a vypořádat se s nimi v jeho odůvodnění.*

### Článek IV.

#### **Rozhodnutí o námitkách a jejich odůvodnění**

*Bude doplněno*

*Ve smyslu ustanovení § 172 odst. 5 správního řádu vlastníci nemovitostí, jejichž práva, povinnosti nebo zájmy související s výkonem vlastnického práva mohou být opatřením obecné povahy přímo dotčeny, nebo určit-li tak správní orgán, i jiné osoby, jejichž oprávněné zájmy mohou být opatřením obecné povahy přímo dotčeny, mohou podat proti návrhu opatření obecné povahy písemně odůvodněné námitky ke správnímu orgánu ve lhůtě 30 dnů ode dne jeho zveřejnění. Zmeškání úkonu nelze prominout. O námitkách rozhoduje správní orgán, který opatření obecné povahy vydává.*

*Jestliže by vyřízení námitky vedlo k řešení, které přímo ovlivní oprávněné zájmy některé osoby jiným způsobem než návrh opatření obecné povahy, a není-li změna zjevně též v její prospěch, zjistí správní orgán její stanovisko. Rozhodnutí o námitkách, které musí obsahovat vlastní odůvodnění, se uvede jako součást odůvodnění opatření obecné povahy (§ 173 odst. 1 správního řádu). Proti rozhodnutí se nelze odvolat ani podat rozklad. Změna nebo zrušení pravomocného rozhodnutí o námitkách může být důvodem změny opatření obecné povahy.*

## Článek V.

### Poučení

Ve smyslu ustanovení § 173 odst. 1 může do opatření obecné povahy a jeho odůvodnění každý nahlédnout u správního orgánu, který opatření obecné povahy vydal.

Podle ustanovení § 173 odst. 2 správního řádu nelze proti opatření obecné povahy podat opravný prostředek.

Ve smyslu ustanovení § 174 odst. 2 správního řádu lze soulad opatření obecné povahy s právními předpisy posoudit v přezkumném řízení. Usnesení o zahájení přezkumného řízení lze vydat do 3 let od účinnosti opatření. Účinky rozhodnutí v přezkumném řízení nastávají ode dne jeho právní moci.

## Článek VI.

### Účinnost

Toto opatření obecné povahy nabývá účinnost patnáctým dnem po dni vyvěšení veřejné vyhlášky (§ 173 odst. 1 správního řádu).

Doba platnosti ochranného pásma je spojena s existencí letecké stavby, jeho platnost nelze jinak omezit.

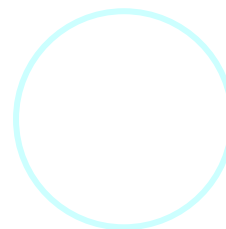
### Přílohy:

1. Ochranná pásma
2. Ochranné pásmo s výškovým omezením
3. Ochranné pásmo se zákazem laserového záření
4. Katastrální území v ochranných pásmech s výškovým omezením
5. Vyhodnocení OP se zákazem staveb
6. Vyhodnocení OP s výškovým omezením
7. Vyhodnocení OP s omezením staveb vzdušných vedení VN a VVN
8. Vyhodnocení ornitologického OP
9. Seznam překážek v OP provozních ploch
10. Seznam překážek OP s výškovým omezením

Kompletní dokumentace je k nahlédnutí na Úřadu pro civilní letectví, leteckém stavebním úřadu, a na webových stránkách výše uvedeného úřadu.

.....

Ing. Jiří Kříž  
vedoucí referátu  
Letecký stavební úřad



otisk úředního razítka

Vyvěšeno dne: 17. srpna 2015

Svěšeno dne: .....

**Obdrží:**

**Provozovatel:**

Aircraft Industries, a.s. (IDS: z74cpiv)

**Ostatní (veřejnou vyhláškou vyvěšením na úřední desce po dobu 15 dnů):**

**Orgány územního plánování a stavebního řádu:**

- Magistrát města Zlína (IDS: 5ttb7bs)
- Stavební i Městský úřad Kroměříž (IDS: bg2bfur)
- Stavební i Městský úřad Kyjov (IDS: f28bdah)
- Stavební i Městský úřad Luhačovice (IDS: m35bcw4)
- Stavební i městský úřad Hodonín (IDS: mwvbkvs)
- Stavební i Městský úřad Otrokovice (IDS: jfirb7zs)
- Stavební i Městský úřad Uherský Brod (IDS: e3kbzf6)
- Stavební i Městský úřad Uherské Hradiště (IDS: ef2b3c5)
- Stavební i Městský úřad Veselí nad Moravou (IDS: ismbss3)
- Městský úřad Bzenec (IDS: uyvb2ie)
- Městský úřad Hluk (IDS: uhkbyvz)
- Městský úřad Koryčany (IDS: 3p3bdj7)
- Městský úřad Kunovice (IDS: djz bz2k)
- Městský úřad Napajedla (IDS: rmzbeckn)
- Městský úřad Staré Město (IDS: 8tvb3cp)
- Městský úřad Strážnice (IDS: ngpby9e)
- Městský úřad Uherský Ostroh (IDS: vm7bs3x)
- Městský úřad Vracov (IDS: xiibr5m)
- Městys Buchlovice (IDS: tczb6p6)
- Městys Polešovice (IDS: yrbbyp)
- Obecní úřad Bílovice (IDS: kn3bfhs)
- Obecní úřad Boršice (IDS: mafb2ay)
- Obecní úřad Kvasice (IDS: quhbdab)
- Obecní úřad Velká nad Veličkou (IDS: 57ybaqy)
- Obecní úřad Zdounky (IDS: epwbabk)

**Zřizovatel:**

Úřad pro civilní letectví (IDS: v8gaaz5)

**Dotčená města a obce:**

- Babice (IDS: fqzbfmm)
- Bánov (IDS: v6fbfkv)
- Bílovice (IDS: kn3bfhs)
- Blatnice pod svatým Antonínkem (IDS: gq8bpqx)
- Blatnička (IDS: 4qabmnf)
- Bohuslavice u Zlína (IDS: kzybw3i)
- Boršice u Blatnice (IDS: 2eebldr)
- Boršice (IDS: mafb2ay)
- Břestek (IDS: u52bt7t)
- Březolupy (IDS: c69b2dg)
- Buchlovice (IDS: tczb6p6)
- Biskupice (IDS: x6daq7g)
- Bzenec (IDS: uyvb2ie)
- Cetechovice (IDS: r38b5qh)
- Částkov (IDS: vpcaq9e)
- Čeložnice (IDS: 729by96)
- Dobrkovice (IDS: 83xamm3)
- Domanín (IDS: 8t3beni)
- Dolní Němčí (IDS: by7beqv)
- Doubravy (IDS: jvgbsii)
- Drslavice (IDS: vueau9v)
- Halenkovice (IDS: ip7beft)
- Hluk (IDS: uhkbyvz)
- Horní Němčí (IDS: ksdbq3r)
- Hostějov (IDS: p27aray)
- Hradčovice (IDS: qq4bd3e)

- Hroznová Lhota (IDS: mdxbn6v)
- Hrubá Vrbka (IDS: 9mjbdys)
- Hřivínův Újezd (IDS: cd2a32y)
- Huštěnovice (IDS: escbnnv)
- Hýsly (IDS: kbaa2qa)
- Chvalnov-Lísky (IDS: e24asu6)
- Jalubí (IDS: x57bdvm)
- Jankovice (IDS: emjajm8)
- Javorník (IDS: 982bney)
- Ježov (IDS: rtxbdt)
- Kaňovice (IDS: ie2arbh)
- Karlovice (IDS: zd4bhmk)
- Kelníky (IDS: s8barbb)
- Kelčany (IDS: t8iazem)
- Kněždub (IDS: qfrbmd8)
- Kněžpole (IDS: fngbdmc)
- Komárov (IDS: v28atpv)
- Koryčany (IDS: 3p3bdj7)
- Korytná (IDS: swsbjja)
- Kostelany (IDS: nujidxi)
- Kostelany nad Moravou (IDS: kkibdh)
- Kostelec (IDS: eydbdiz)
- Košíky (IDS: 3zkarb7)
- Kozojídky (IDS: vvbnnqj)
- Kudlovice (IDS: i39at74)
- Kuželov (IDS: mfkbtxd)
- Kunovice (IDS: djzbz2k)
- Labuty (IDS: c2gaxcq)
- Lhota (IDS: 8qgb35q)
- Lipov (IDS: 2qmbc2n)
- Louka (IDS: evrbmvu)
- Lubná (IDS: 23tavj9)
- Luhačovice (IDS: m35bcw4)
- Magistrát města Zlín (IDS: 5ttb7bs)
- Malá Vrbka (IDS: zcia2hz)
- Medlovice (IDS: bvyastr)
- Místice (IDS: 549bvew)
- Modrá (IDS: i76bzz3)
- Moravany (IDS: v7ea2gk)
- Moravský Písek (IDS: krkbhzh)
- Napajedla (IDS: rmzbckn)
- Nedachlebice (IDS: dpkbcjd)
- Nedakonice (IDS: puvbfz2)
- Nivnice (IDS: 8k6bsjq)
- Nová Lhota (IDS: imnbcfi)
- Nová Dědina (IDS: 9wqb245)
- Oldřichovice (IDS: jupbiyq)
- Ořechov (IDS: euvbqn6)
- Ostrožská Lhota (IDS: uhsbb7u)
- Ostrožská Nová Ves (IDS: jqhbb7y)
- Osvětmany (IDS: 5cqbgy8)
- Otrokovice (IDS: jfrb7zs)
- Pašovice (IDS: phdammb)
- Petrov (IDS: 2jgbd9)
- Podolí (IDS: usfasq6)
- Pohořelice (IDS: nnqbp5i)
- Polešovice (IDS: yrrbbyp)
- Popovice (IDS: rw6bzqz)
- Prakšice (IDS: k3mb3u2)
- Radějov (IDS: 23qa7wb)
- Rohatec (IDS: je6bbbru)
- Roštín (IDS: 4pparei)
- Salaš (IDS: sbeass3)



- Skalka (IDS: byzb3e2)
- Spytihněv (IDS: 6m7b3ut)
- Staré Hutě (IDS: w3iarf2)
- Staré Město (IDS: 8tvb3cp)
- Strážnice (IDS: ngpby9e)
- Stříbrnice (IDS: 7utarfw)
- Střílky (IDS: ighbis4)
- Stupava (IDS: gm4argr)
- Slavkov (IDS: gpjbixc)
- Suchá Loz (IDS: p3vba7s)
- Suchov (IDS: m38a2j4)
- Sušice (IDS: z8nargf)
- Svárov (IDS: azxarh9)
- Syrovín (IDS: btxbxei)
- Šarovy (IDS: 4vcbrnw)
- Šumice (IDS: j98br7q)
- Tasov (IDS: 6fgbs3r)
- Těmice (IDS: j8nba33)
- Topolná (IDS: m4tbwty)
- Traplice (IDS: dwebaz9)
- Tučapy (IDS: s2ybkc3)
- Tupesy (IDS: 4e2bav7)
- Tvarožná Lhota (IDS: 7h8b46c)
- Uherský Brod (IDS: e3kbzf6)
- Uherské Hradiště (IDS: ef2b3c5)
- Uherský Ostroh (IDS: vm7bs3x)
- Újezdec (IDS: ypwbtvc)
- Vacenovice (IDS: h6dbas4)
- Vážany (IDS: 3t9bkcx)
- Velehrad (IDS: psibark)
- Veletiny (IDS: c6gbstk)
- Velký Ořechov (IDS: nftb32p)
- Velká nad Veličkou (IDS: 57ybaqy)
- Veselí nad Moravou (IDS: ismbss3)
- Vlčnov (IDS: nx3bjjq)
- Vlkoš (IDS: t2hbaif)
- Vracov (IDS: xiibr5m)
- Vrbka (IDS: ggua96e)
- Vřesovice (IDS: btca26j)
- Vnorovy (IDS: i88baim)
- Zástřizly (IDS: 8iwari9)
- Zdounky (IDS: epwbabk)
- Zlámanec (IDS: 2jdbvqc)
- Zlechov (IDS: gj6bjqf)
- Žádovice (IDS: e7vbbvu)
- Žeravice (IDS: kb3baa3)
- Žeraviny (IDS: nnwa3ff)
- Žlutava (IDS: xkda982)



# ÚŘAD PRO CIVILNÍ LETECTVÍ

## LETECKÝ STAVEBNÍ ÚŘAD

Č.j.:	Spis. zn.:	Vyřizuje:	Spojení :	V Praze
6063-15-701	11/730/0051/LKKU/01/15	Tomáš Klabzuba	Tel.: +420 225 421 829 E-mail: Klabzuba@caa.cz	12. 8. 2015

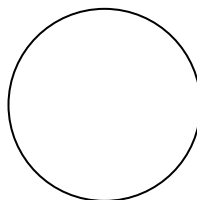
### Průvodní dopis

Ke zveřejnění Návrhu opatření obecné povahy, kterým se zřizují ochranná pásma letiště Kunovice, veřejnou vyhláškou.

Žádáme Vás o zveřejnění veřejné vyhlášky – Návrh opatření obecné povahy, kterým se zřizují ochranná pásma letiště Kunovice. Návrh opatření obecné povahy bude na úřední desce Úřadu pro civilní letectví vyvěšen 17. 8. 2015 a bude zveřejněna po dobu 15 dnů. V tištěné podobě bude zveřejněno úplné znění vyhlášky **bez grafických příloh**. Zatímco úplné znění vyhlášky **včetně grafických příloh** bude zveřejněno způsobem umožňujícím dálkový přístup („elektronická úřední deska“).

Žádáme Vás tímto o zveřejnění obdobným způsobem. Po svěšení veřejné vyhlášky nám, prosím, zašlete pomocí datové schránky sdělení, kdy byla veřejná vyhláška na Vaší úřední desce vyvěšena a kdy svěřena.

Děkujeme



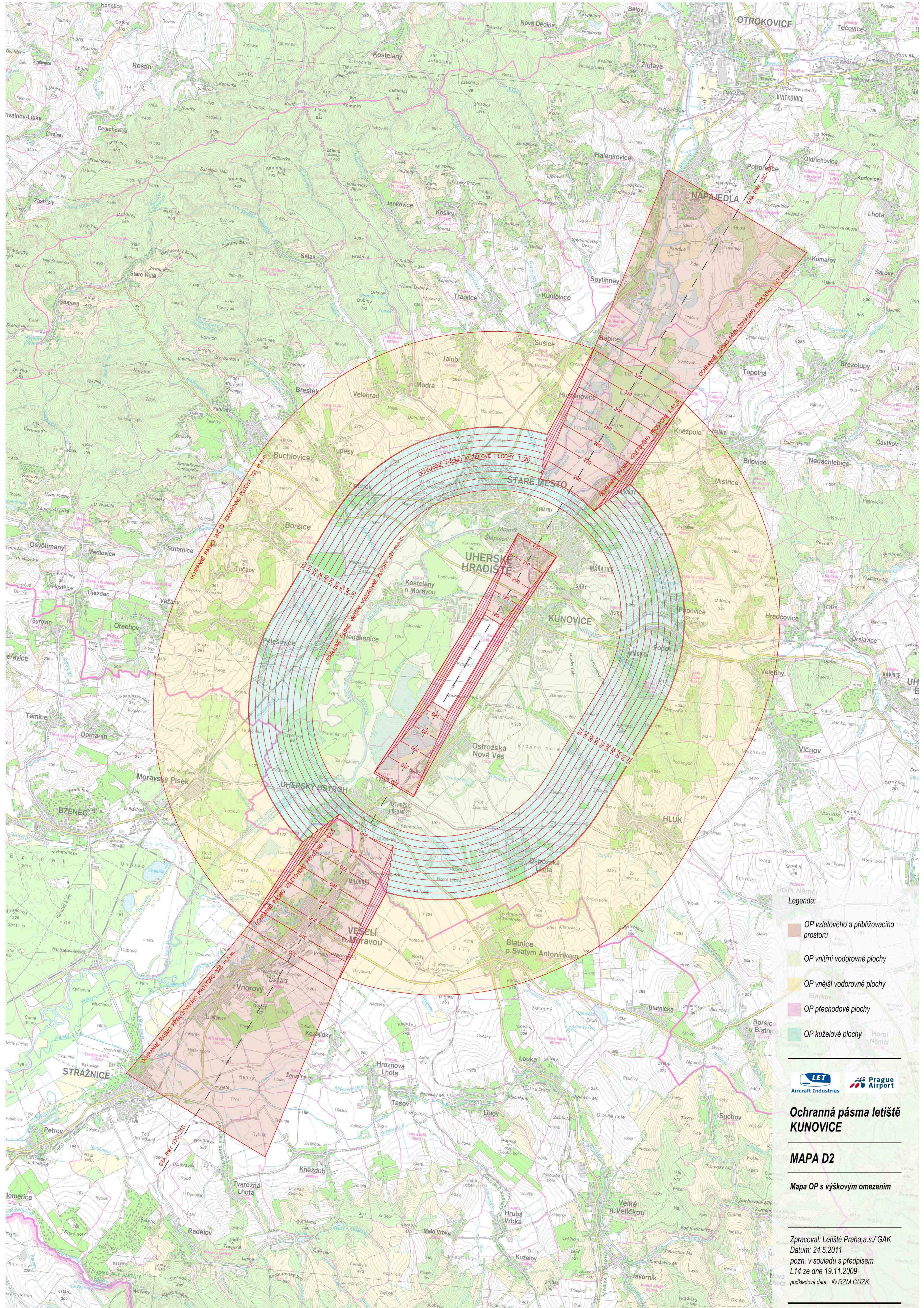
zde je otisk úředního razítka

Ing. Jiří Kříž  
Letecký stavební úřad









- Legenda:**
- OP vztelového a přibližovacího prostoru
  - OP vnitřní vodorovné plochy
  - OP vnější vodorovné plochy
  - OP přechodové plochy
  - OP kuželové plochy



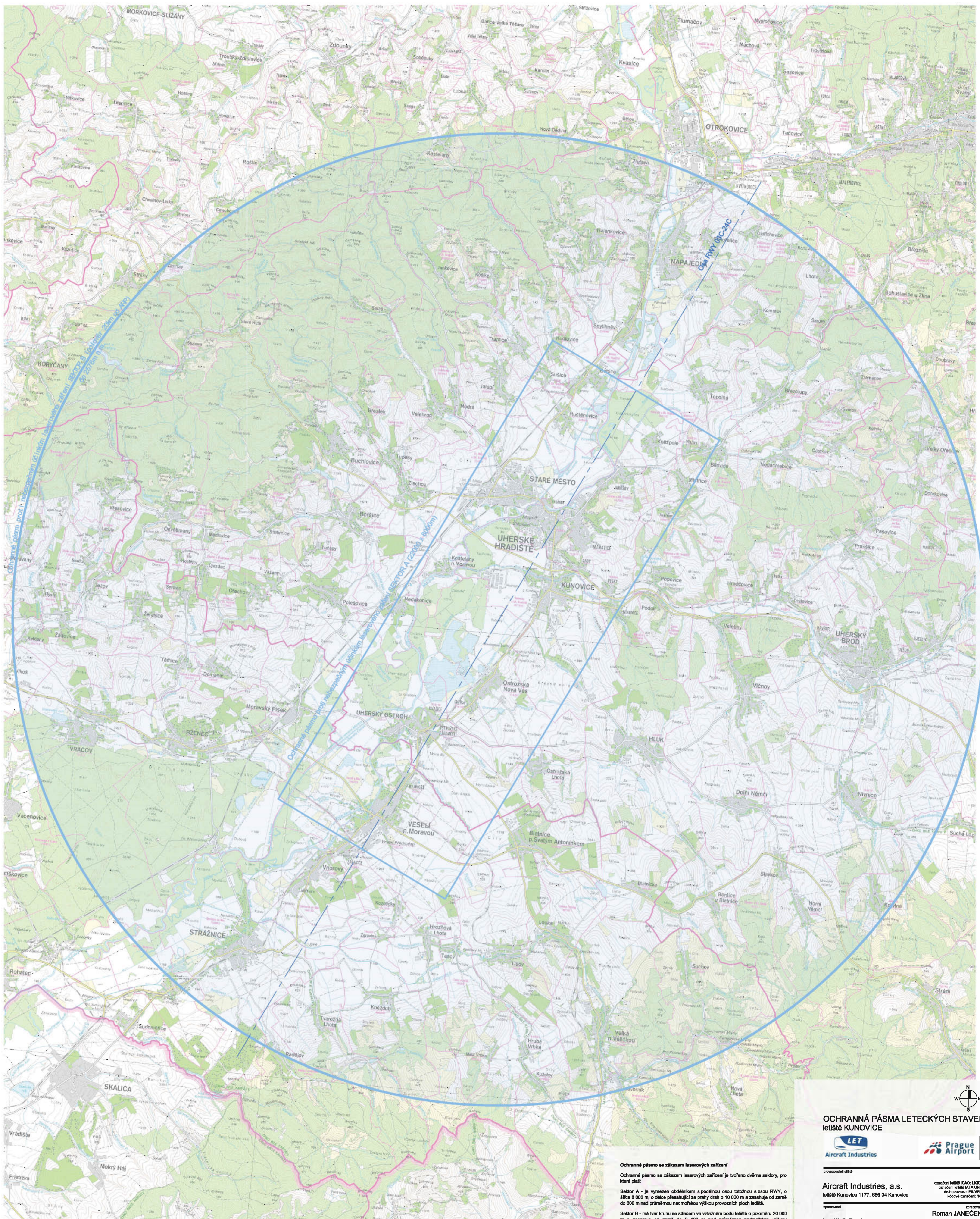
**Ochranná pásma letiště  
KUNOVICE**

**MAPA D2**

Mapa OP s výškovým omezením

Zpracoval: Letiště Praha, a.s./ GAK  
 Datum: 24.5.2011  
 pozn. v souladu s předpisem  
 L14 ze dne 19.11.2009  
 podkladová data: © RZM ČUZK





**OCHRANNÁ PÁSMA LETECKÝCH STAVĚB  
letiště KUNOVICE**



Aircraft Industries, a.s.  
letiště Kunovice 1177, 686 04 Kunovice

Letiště Praha, a.s.  
K Letišti 6/1019, 18008 Praha 6

**Ochranné pásmo se zákazem laserových zařízení**  
Ochranné pásmo se zákazem laserových zařízení je tvořeno dvěma sektory, pro které platí:  
Sektor A - je vymezen obdélníkem s podélnou osou totožnou s osou RWY, o šířce 8 000 m, o délce přesahující za prahy dráh o 10 000 m a zasahující od země do 600 m nad průměrnou nadmořskou výškou provozních ploch letiště.  
Sektor B - má tvar kruhu se středem ve vzdáleném bodu letiště o poloměru 20 000 m a zasahující od země do 2 400 m nad průměrnou nadmořskou výškou provozních ploch letiště.  
V sektoru A je zakázáno trvale nebo dočasně umísťovat, držet nebo používat zdroje laserového záření nebo jimi působit s maximální úrovní expozice přesahující 50 nW/cm<sup>2</sup>.  
V sektoru B je zakázáno trvale nebo dočasně umísťovat, držet nebo používat zdroje laserového záření nebo jimi působit s maximální úrovní expozice přesahující 5 μW/cm<sup>2</sup>.

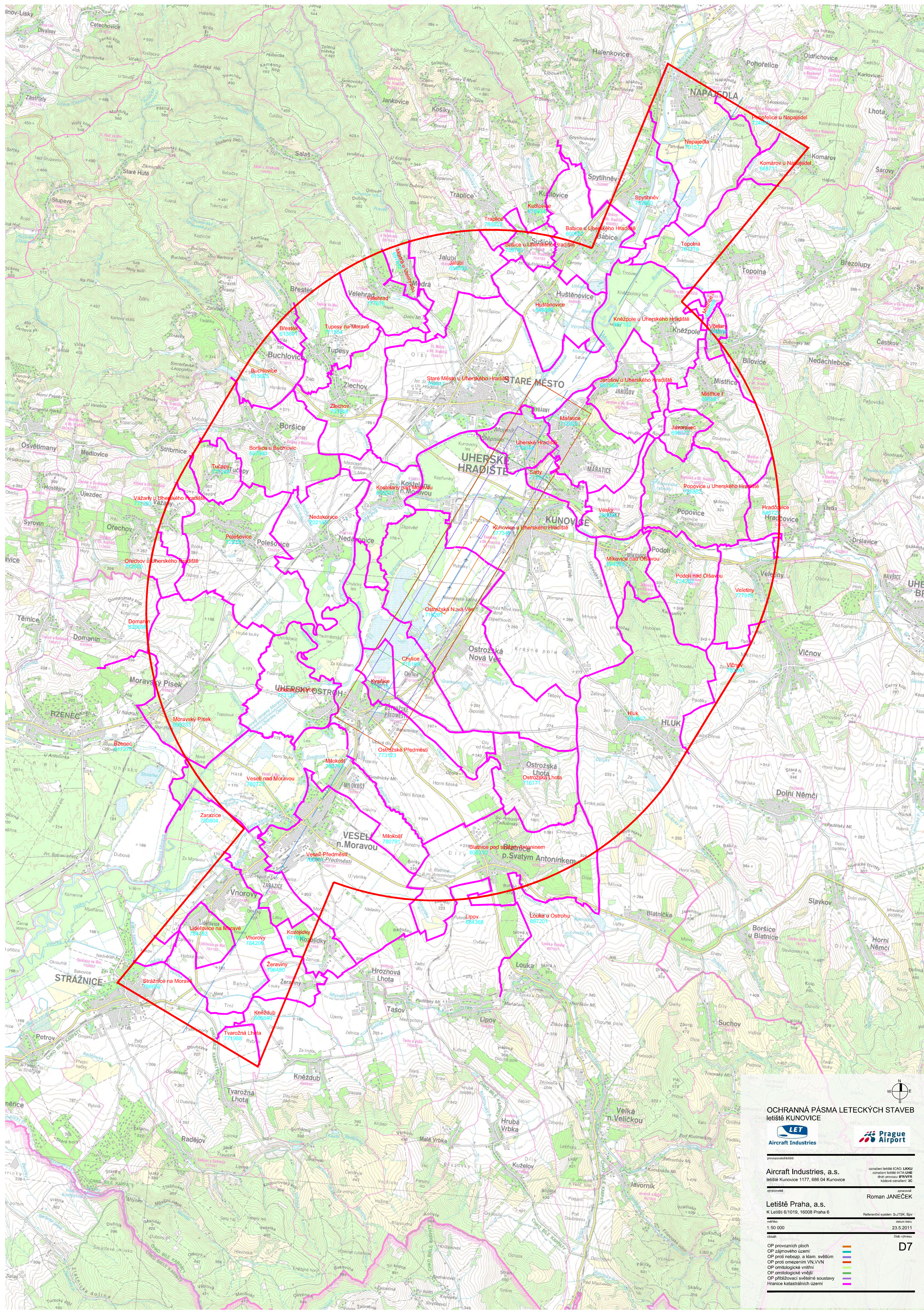
**Poznámka 1:** Omezení uvedené v ust. 11.1.6.2 a 11.1.6.3 upravují používání laserových zdrojů i mimo tyto sektory ochranného pásma se zákazem laserového záření.  
**Poznámka 2:** Zdroj laserového záření o úrovni maximální expozice přesahující meze dané ust. 11.1.6.2 a 11.1.6.3 je v ochranném pásmu možné umístit pouze se souhlasem ÚCL.



OP proti laserovému záření

**D6**





**OCHRANNÁ PÁSMA LETECKÝCH STAVEB**  
letišť KUNOVICE

**LET**  
Aircraft Industries

**Prague Airport**

provozovatel letiště  
Aircraft Industries, a.s.  
letišť Kunovice 1177, 686 04 Kunovice

operátor  
Letiště Praha, a.s.  
K Letišti 6/1019, 16008 Praha 6

označení letiště ICAO: LKOU  
označení letiště IATA: UHE  
druh provozu: IFR/VFR  
kódové označení: 3C

operátor  
Roman JANEČEK

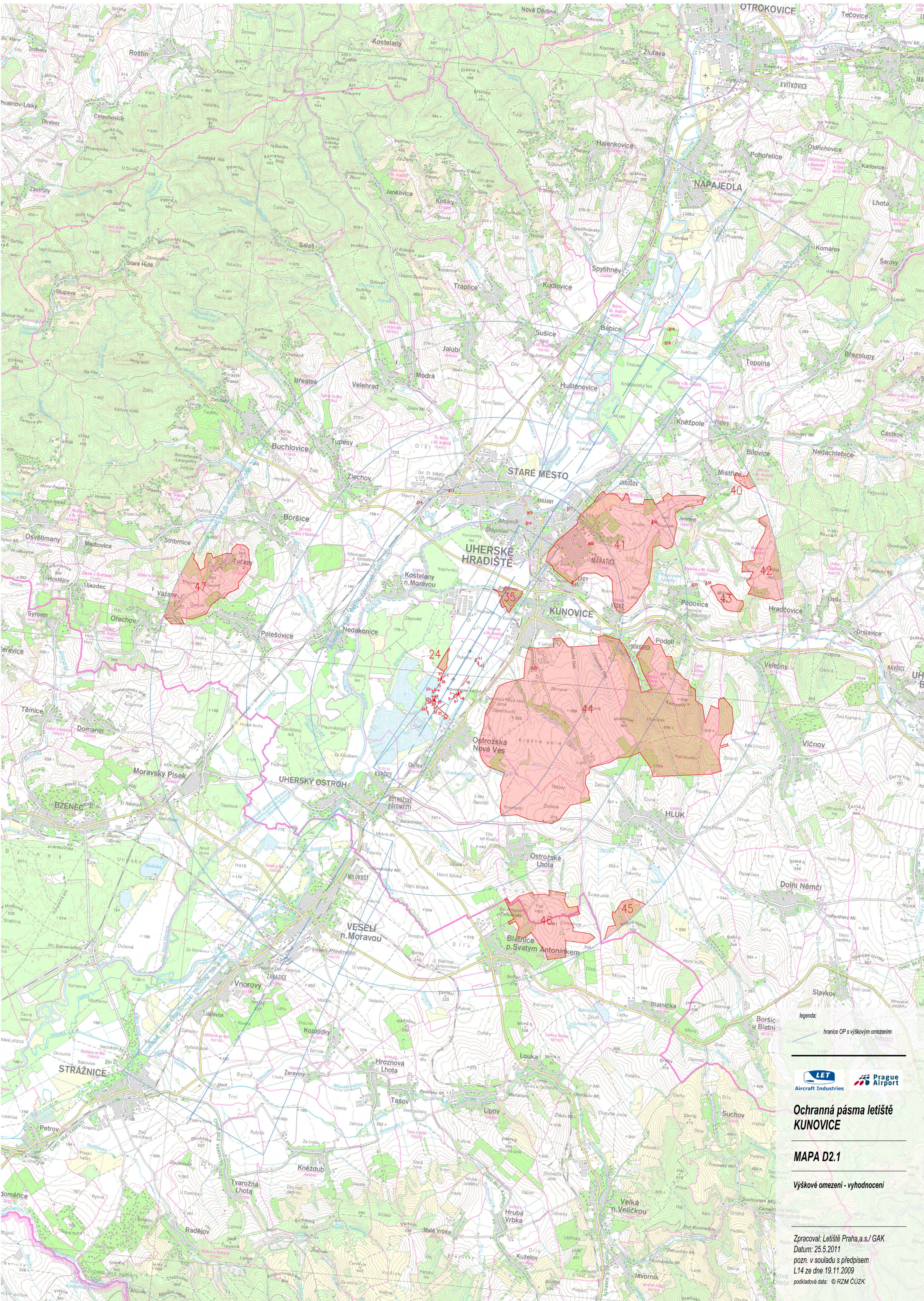
Referenční systém: S-JTSK, BSV  
datum listu: 23.5.2011  
mřížka: 1:50 000  
číslo výkresu: D7

OP provozních ploch  
OP zájmového území  
OP proti nebezpečí a klam. systémem  
OP proti označením VAVN  
OP ornitologické vnitřní  
OP ornitologické vnější  
OP přibližovací světelné soustavy  
Hranice katastrálních území









legenda:  
hranice OP s vřskovým omezením



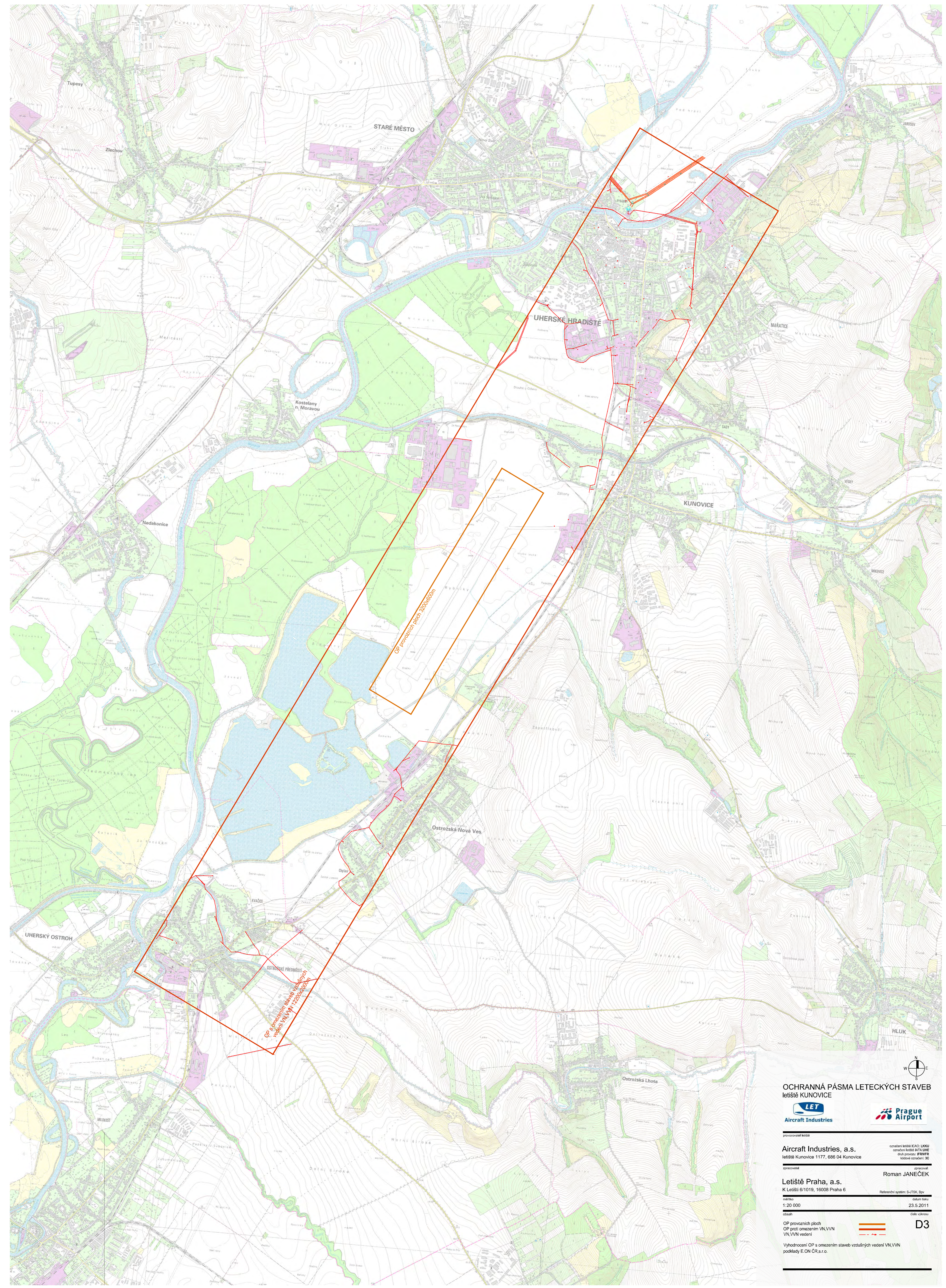
### Ochranná pásma letiště KUNOVICE

MAPA D2.1

Výškové omezení - vyhodnocení

Zpracoval: Letiště Praha, a.s./ GAK  
Datum: 25.5.2011  
pozn. v souladu s předpisem  
L14 ze dne 19.11.2009  
podkladová data: © RZM ČUZK





OCHRANNÁ PÁSMA LETECKÝCH STAVEB  
letiště KUNOVICE



provozovatel letiště  
Aircraft Industries, a.s.  
letiště Kunovice 1177, 686 04 Kunovice  
zpracovatel  
Roman JANEČEK

Letiště Praha, a.s.  
K Letišti 6/1019, 16008 Praha 6  
datum listu  
1:20 000  
23.5.2011  
oblast  
číslo výřezu

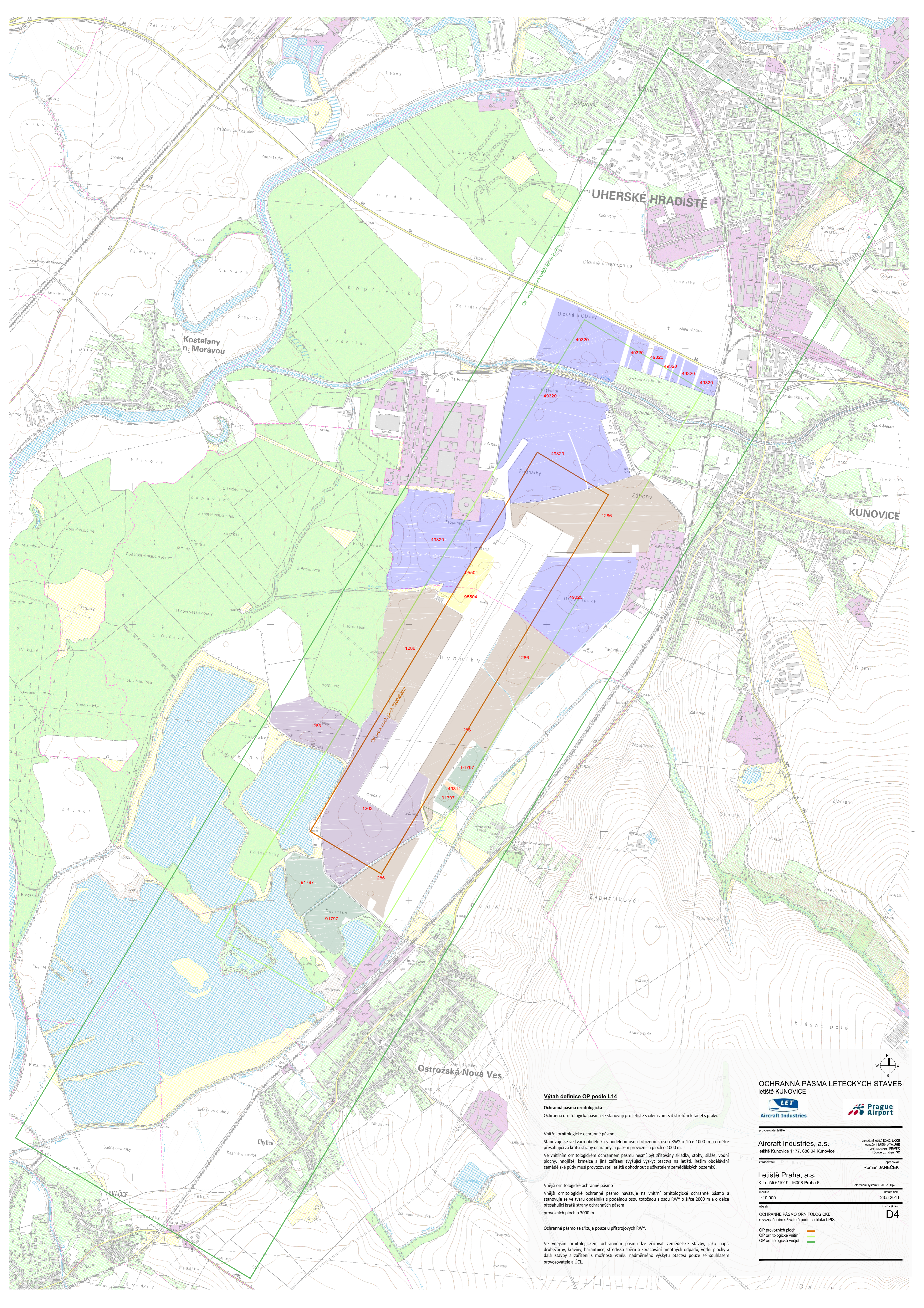
OP provozních ploch  
OP protiozmením VN, VVN  
VN, VVN vedení  
Vyhodnocení OP s omezením staveb vzdušných vedení VN, VVN  
podklady E.ON ČR s.r.o.



D3







**Vých definice OP podle L14**

**Ochranná pásma ornitologická**  
 Ochranná ornitologická pásma se stanovují pro letiště s cílem zamezit střetům letadel s ptáky.

**Vnitřní ornitologické ochranné pásmo**  
 Stanovuje se ve tvaru obdélníka s podélnou osou totožnou s osou RWY o šířce 1000 m a o délce přesahující za kratší strany ochranných pásem provozních ploch o 1000 m.

Ve vnitřním ornitologickém ochranném pásmu nesmí být zřízeny skládky, stopy, siláže, vodní plochy, hnojště, krmence a jiná zařízení zvyšující výskyt ptactva na letišti. Režim obdělávání zemědělské půdy musí provozovatel letiště dohodnout s uživatelem zemědělských pozemků.

**Vnější ornitologické ochranné pásmo**  
 Vnější ornitologické ochranné pásmo navazuje na vnitřní ornitologické ochranné pásmo a stanovuje se ve tvaru obdélníka s podélnou osou totožnou s osou RWY o šířce 2000 m a o délce přesahující kratší strany ochranných pásem provozních ploch o 3000 m.

Ochranné pásmo se žije pouze u přístrojových RWY.

Ve vnějším ornitologickém ochranném pásmu lze zřízovat zemědělské stavby, jako např. drůbežárny, kraviny, bažantnice, střediska sběru a zpracování hmotných odpadů, vodní plochy a další stavby a zařízení s možností vzniku nadměrného výskytu ptactva pouze se souhlasem provozovatele a ÚCL.

**OCHRANNÁ PÁSMA LETECKÝCH STAVEB  
 letiště KUNOVICE**



provozovatel letiště  
**Aircraft Industries, a.s.**  
 letiště Kunovice 1177, 686 04 Kunovice  
 zpracoval  
 Roman JANEČEK

Letiště Praha, a.s.  
 K Letišti 6/1019, 16008 Praha 6  
 Referenční systém: S-JTSK, Bv  
 měřítko  
 1:10 000  
 datum tisku  
 23.5.2011  
 obsah  
 OCHRANNÉ PÁSMA ORNITOLOGICKÉ  
 s vyznačením uživatelů půdních bloků LPIS  
 OP provozních ploch  
 OP ornitologické vnitřní  
 OP ornitologické vnější

**D4**



#	typ geometrie	číslo bodu	zeměpisná šířka			zeměpisná délka			popis
			°	'	''	°	'	''	
1	polygon	23	49	01	15.88	17	25	49.12	tyč-vodárenské zařízení
		24	49	01	15.84	17	25	49.35	
		25	49	01	15.57	17	25	49.20	
		26	49	01	15.63	17	25	48.98	
		23	49	01	15.88	17	25	49.12	
2	bod	40	49	01	12.45	17	25	51.94	beton-skruž
3	bod	41	49	01	13.50	17	25	54.39	beton-skruž
4	bod	42	49	01	14.49	17	25	56.66	beton-skruž
5	bod	43	49	01	13.94	17	25	56.08	šachta-beton
6	bod	46	49	01	13.93	17	25	56.15	tyč
7	bod	47	49	01	12.00	17	26	01.72	šachta-beton
8	bod	50	49	01	12.17	17	26	01.85	šachta-beton
9	bod	53	49	01	12.23	17	26	01.90	tyč
10	polygon	54	49	01	14.72	17	25	56.87	betonová plocha
		55	49	01	14.78	17	25	56.64	
		56	49	01	14.95	17	25	56.74	
		57	49	01	14.89	17	25	56.98	
		54	49	01	14.72	17	25	56.87	
11	bod	58	49	01	47.55	17	26	36.79	budova
12	bod	60	49	01	09.24	17	26	09.98	šachta-beton
13	bod	63	49	01	09.37	17	26	10.05	tyč
14	bod	77	49	01	13.99	17	26	19.75	tyč
15	bod	78	49	01	11.47	17	26	16.09	tyč
16	bod	79	49	01	11.49	17	26	16.02	tyč
17	polygon	82	49	01	12.23	17	25	46.54	zastavěné území se stromy
		83	49	01	05.22	17	25	41.48	
		85	49	01	03.87	17	25	45.82	
		86	49	01	07.06	17	25	44.96	
		39	49	01	08.03	17	25	44.85	
		38	49	01	09.23	17	25	45.01	
		37	49	01	09.45	17	25	45.15	
		33	49	01	10.00	17	25	45.30	
		32	49	01	10.69	17	25	45.74	
		31	49	01	11.39	17	25	46.16	
		29	49	01	12.18	17	25	46.65	
		82	49	01	12.23	17	25	46.54	

18	linie	89	49	01	13.77	17	26	20.32	stromy
		90	49	01	14.77	17	26	20.27	
19	linie	92	49	01	49.16	17	26	38.00	keře
		93	49	01	53.33	17	26	40.93	
20	linie	94	49	02	05.14	17	26	30.79	betonová zeď
		95	49	02	05.51	17	26	30.78	
21	linie	96	49	01	52.94	17	26	40.92	potok
		97	49	01	48.04	17	26	37.57	
		98	49	01	47.48	17	26	37.75	
		99	49	01	45.30	17	26	40.50	
		100	49	01	44.16	17	26	42.35	
22	bod	101	49	02	16.60	17	26	36.92	budova
23	bod	105	49	02	16.43	17	26	37.31	budova
24	bod	106	49	02	16.99	17	26	37.74	budova
25	bod	107	49	02	16.70	17	26	36.48	objekt
26	polygon	108	49	02	18.94	17	27	02.27	areál s hangárem
		109	49	02	18.29	17	27	04.51	
		110	49	02	15.48	17	27	02.57	
		111	49	02	16.13	17	27	00.33	
		108	49	02	18.94	17	27	02.27	
27	polygon	112	49	02	18.76	17	26	59.32	zpevněná plocha
		113	49	02	18.10	17	26	58.83	
		114	49	02	18.02	17	26	59.09	
		115	49	02	18.68	17	26	59.57	
		112	49	02	18.76	17	26	59.32	
28	bod	116	49	02	18.21	17	26	58.46	zpevněná plocha
29	bod	117	49	02	00.14	17	26	49.64	šachta
30	bod	118	49	02	08.46	17	26	31.69	větrný pytel
31	bod	119	49	02	08.58	17	26	31.08	domek
32	bod	296	49	01	47.72	17	26	36.57	el. zařízení
33	bod	401	49	01	48.07	17	26	37.01	pomník
34	bod	402	49	01	47.35	17	26	37.21	zpevněná plocha nad terénem
35	linie	403	49	01	45.96	17	26	39.26	stromy
		404	49	01	43.70	17	26	42.80	

#	číslo bodu	typ geometrie	zeměpisná šířka			zeměpisná délka			max. výška Bpv	výška nad OP	fotka	popis	značení	
			°	'	''	°	'	''					denní	noční
1	7	bod	49	01	22.62	17	25	52.96	180,9	3,6		strom	-	-
2	14	linie	49	01	21.92	17	25	51.76	179,8	-		stromy	-	-
	15		49	01	21.67	17	25	51.84						
	16		49	01	21.44	17	25	51.78						
3	21	linie	49	01	16.99	17	25	49.56	181,3	-		stromy	-	-
	22		49	01	16.10	17	25	49.01						
4	34	bod	49	01	10.37	17	25	44.96	181,0	5,6		strom	-	-
5	65	bod	49	01	04.94	17	26	15.33	189,3	10,9		strom	-	-
6	67	bod	49	01	06.71	17	26	18.84	190,2	6,0		strom	-	-
7	69	bod	49	01	07.74	17	26	20.79	189,6	2,2		strom	-	-
8	71	bod	49	01	08.22	17	26	21.98	190,9	1,3		strom	-	-
9	73	linie	49	01	08.54	17	26	22.58	202,4	-		stromy	-	-
	74		49	01	12.93	17	26	19.84						
10	75	linie	49	01	18.11	17	26	25.65	201,3	-		stromy	-	-
	76		49	01	27.96	17	26	34.25						
11	404	bod	49	01	43.70	17	26	42.80	194,4	16,5		strom	-	-
12	405	bod	49	01	41.25	17	26	47.16	194,3	0,4		strom	-	-
13	501	bod	49	04	31.10	17	25	37.74	271,8	50,8	<a href="#">P3220046</a>	komín firmy Algeco	A	A
14	504	bod	49	04	16.25	17	24	50.92	235,0	10,1	<a href="#">P3220050</a>	ZZN Pomoraví - silo	N	A
15	507	bod	49	04	16.85	17	27	40.89	222,3	1,3	<a href="#">P3220054</a>	Františkánský klášter - věž	N	N
16	509	bod	49	04	06.28	17	27	40.62	223,7	2,7	<a href="#">P3220056</a>	2x věž kostela Svatého Františka Xaverského	N	N
17	512	bod	49	04	24.61	17	28	41.46	223,3	2,3	<a href="#">P3220059</a>	komín teplárny Ctz s.r.o.	A	A

18	515	bod	49 07	20.91	17 30	47.04	445,9	118,9	<a href="#">P3220071</a>	dlouhovlnný vysílač RKS Topolná	A	A
19	516	bod	49 07	34.98	17 30	51.20	444,4	117,4	<a href="#">P3220072</a>	dlouhovlnný vysílač RKS Topolná	A	A
20	517	bod	49 03	51.55	17 29	18.65	258,0	37,0	<a href="#">P3220081</a>	Kostel nanebevzetí Panny Marie - věž	N	N
21	521	bod	49 03	11.20	17 28	59.25	242,5	21,5	<a href="#">P3220087</a>	Kostel narození Panny Marie - věž	N	N
22	523	bod	49 01	41.11	17 28	10.49	270,2	49,2	<a href="#">P3220090</a>	komín bývalé cihelny	N	N
23	601	bod	49 01	07.99	17 25	42.13	194,2	15,8		strom	-	-
24	603	polygon	49 01	30.58	17 25	56.14	218,4	-	<a href="#">P3210022</a>	les	-	-
604	49 01		31.41	17 25	56.56							
605	49 01		33.58	17 25	58.88							
606	49 01		35.04	17 25	59.85							
607	49 01		38.70	17 25	58.89							
608	49 01		42.90	17 26	00.34							
609	49 01		44.84	17 25	59.68							
610	49 01		51.39	17 25	59.22							
611	49 01		52.47	17 26	01.08							
612	49 01		54.96	17 26	00.36							
613	49 01		33.91	17 25	44.94							
614	49 01		33.84	17 25	46.99							
615	49 01		32.46	17 25	49.82							
616	49 01		31.79	17 25	52.49							
603	49 01	30.58	17 25	56.14								
25	619	bod	49 03	20.39	17 32	03.99	329,0	8,0		HradisteHrozenkov_Popovice2	A	N
26	707	linie	49 00	56.96	17 25	32.93	189,7	-		zástavba se stromy	-	-
708	49 00		50.67	17 25	34.91							
709	49 00		45.64	17 25	38.75							

27	710	linie	49 01	00.21	17 25	44.92	183,6	-		stromy	-	-
	711		49 01	00.69	17 25	43.83						
	712		49 00	59.71	17 25	42.36						
	713		49 00	59.65	17 25	41.39						
	714		49 01	00.08	17 25	40.53						
	715		49 01	00.97	17 25	39.78						
	716		49 01	01.41	17 25	37.86						
28	717	bod	49 00	59.70	17 25	45.21	183,8	8,4		strom	-	-
29	718	bod	49 00	59.60	17 25	46.16	187,0	11,7		strom	-	-
30	719	linie	49 00	58.47	17 25	47.36	185,6	-		stromy	-	-
	720		49 00	56.55	17 25	47.96						
31	721	linie	49 00	54.64	17 25	50.81	186,6	-		stromy	-	-
	722		49 00	53.87	17 25	52.13						
32	723	linie	49 00	57.52	17 26	01.34	191,3	-		stromy	-	-
	724		49 00	51.10	17 25	50.92						
33	725	linie	49 00	52.02	17 25	55.60	189,2	-		stromy	-	-
	726		49 00	48.08	17 26	03.95						
34	727	linie	49 00	45.42	17 25	58.92	195,1	-		stromy	-	-
	728		49 00	47.64	17 26	05.14						
	729		49 00	46.10	17 26	08.49						
35	730	polygon	49 02	38.32	17 27	23.23	211,7	-		zástavba se stromy	-	-
	731		49 02	42.09	17 27	20.23						
	732		49 02	40.47	17 27	15.50						
	733		49 02	46.72	17 27	10.59						
	734		49 02	50.82	17 27	13.70						

	735		49 02	51.84	17 27	12.83						
	736		49 02	51.94	17 27	09.16						
	737		49 02	55.38	17 27	07.52						
	738		49 02	57.74	17 26	59.26						
	739		49 02	58.20	17 26	59.43						
	740		49 02	55.81	17 27	13.23						
	741		49 03	02.25	17 27	18.03						
	742		49 02	58.65	17 27	43.70						
	743		49 02	56.56	17 27	44.50						
	744		49 02	53.01	17 27	42.20						
	745		49 02	44.79	17 27	33.24						
	746		49 02	36.20	17 27	26.67						
	730		49 02	38.32	17 27	23.23						
36	755	linie	49 01	21.70	17 25	52.48	179,6	-		stromy	-	-
	756		49 01	21.40	17 25	52.40						
37	757	linie	49 01	30.43	17 25	55.56	189,3	-		stromy	-	-
	758		49 01	22.27	17 25	52.21						
38	621	bod	49 04	19.41	17 30	52.50	381,0	80,2	<a href="#">UHROV</a>	Převaděč TO2 - Rozhledna Rovnina	A	A
39	622	bod	49 03	23.70	17 32	24.03	350,0	29,0	<a href="#">UHPOP</a>	Převaděč TO2 - Popovice Milotín	A	A
40	759	polygon	49 05	20.18	17 33	12.46	335,0	-		terén, les	-	-
	760		49 05	16.21	17 33	10.43						
	761		49 05	15.47	17 32	58.53						
	762		49 05	18.66	17 32	54.96						
	763		49 05	15.59	17 32	51.56						
	764		49 05	12.92	17 32	51.94						



	765		49	05	11.22	17	32	53.24						
	766		49	05	10.06	17	32	56.21						
	767		49	05	07.14	17	33	03.10						
	768		49	05	03.22	17	33	14.04						
	769		49	05	07.18	17	33	25.07						
	759		49	05	20.18	17	33	12.46						
41	770	polygon	49	04	50.96	17	32	09.03	350,0	-		terén, les zástavba	-	-
	771		49	04	51.96	17	31	59.20						
	772		49	04	50.12	17	31	29.96						
	773		49	04	48.91	17	31	19.31						
	774		49	04	51.45	17	31	12.18						
	775		49	04	46.06	17	31	04.50						
	776		49	04	43.37	17	31	06.42						
	777		49	04	42.39	17	31	01.14						
	778		49	04	40.07	17	30	57.70						
	779		49	04	38.92	17	30	53.67						
	780		49	04	43.56	17	30	50.31						
	781		49	04	42.73	17	30	37.08						
	782		49	04	37.36	17	30	35.58						
	783		49	04	37.95	17	30	32.48						
	784		49	04	37.55	17	30	22.59						
	785		49	04	38.01	17	30	14.59						
	786		49	04	42.20	17	30	13.60						
	787		49	04	45.90	17	30	11.35						
	788		49	04	47.03	17	30	07.51						

789	49	04	39.39	17	30	03.63					
790	49	04	44.43	17	29	54.89					
791	49	04	45.26	17	29	51.62					
792	49	04	45.53	17	29	46.94					
793	49	04	45.00	17	29	41.77					
794	49	04	43.99	17	29	37.91					
795	49	04	47.03	17	29	32.60					
796	49	04	41.02	17	29	24.02					
797	49	04	35.23	17	29	19.91					
798	49	04	21.62	17	29	02.00					
799	49	04	16.40	17	28	58.36					
800	49	04	11.66	17	28	57.40					
801	49	03	52.45	17	28	29.47					
802	49	03	40.89	17	28	18.11					
803	49	03	31.35	17	28	15.46					
804	49	03	27.84	17	28	24.64					
805	49	03	23.88	17	28	28.33					
806	49	03	11.14	17	28	57.53					
807	49	03	23.05	17	29	15.20					
808	49	03	24.21	17	29	33.60					
809	49	03	21.65	17	29	43.84					
810	49	03	22.79	17	29	52.26					
811	49	03	18.04	17	29	59.59					
812	49	02	57.31	17	30	04.27					
813	49	02	48.72	17	30	11.03					

	814		49 02	46.65	17	30	22.50						
	815		49 02	49.96	17	30	29.25						
	816		49 02	58.17	17	30	39.07						
	817		49 03	19.84	17	30	56.36						
	818		49 03	40.08	17	30	57.86						
	819		49 03	55.57	17	30	57.01						
	820		49 03	58.54	17	31	07.82						
	821		49 03	55.15	17	31	18.13						
	822		49 03	57.93	17	31	25.83						
	823		49 04	01.72	17	31	27.90						
	824		49 04	22.27	17	31	30.50						
	825		49 04	28.74	17	31	26.13						
	826		49 04	32.66	17	31	26.64						
	827		49 04	39.13	17	31	41.89						
	828		49 04	43.21	17	32	05.29						
	770		49 04	50.96	17	32	09.03						
42	829	polygon	49 04	39.51	17	33	47.25	375,0	-		terén, les	-	-
	830		49 04	34.45	17	33	34.96						
	831		49 04	31.31	17	33	35.06						
	832		49 04	26.92	17	33	45.96						
	833		49 04	20.68	17	33	45.63						
	834		49 04	03.95	17	33	34.81						
	835		49 03	57.72	17	33	32.70						
	836		49 03	52.38	17	33	33.99						
	837		49 03	49.80	17	33	16.56						

	838		49	03	39.44	17	33	16.75						
	839		49	03	40.65	17	33	34.09						
	840		49	03	33.87	17	33	29.74						
	841		49	03	31.08	17	33	25.04						
	842		49	03	26.33	17	33	30.37						
	843		49	03	25.67	17	33	34.00						
	844		49	03	17.90	17	33	29.40						
	845		49	03	14.67	17	33	58.73						
	846		49	03	15.59	17	34	04.74						
	847		49	03	14.02	17	34	13.63						
	848		49	03	16.64	17	34	23.90						
	829		49	04	39.51	17	33	47.25						
43	849	polygon	49	03	22.95	17	32	32.07	330,0	-		terén, les	-	-
	850		49	03	21.09	17	32	30.82						
	851		49	03	20.26	17	32	32.34						
	852		49	03	13.42	17	32	40.16						
	853		49	03	08.90	17	32	44.08						
	854		49	03	06.06	17	32	49.56						
	855		49	03	01.23	17	32	54.74						
	856		49	02	59.55	17	32	59.79						
	857		49	02	59.00	17	33	05.63						
	858		49	02	59.13	17	33	19.53						
	859		49	03	05.89	17	33	24.14						
	860		49	03	10.39	17	33	22.69						
	861		49	03	10.84	17	33	12.87						

	862		49 03	24.53	17	32	52.65						
	863		49 03	25.12	17	32	41.84						
	864		49 03	22.45	17	32	33.70						
	849		49 03	22.95	17	32	32.07						
44	865	polygon	49 01	55.54	17	31	47.98	396,0	-		terén, les, zástavba	-	-
	866		49 02	07.72	17	31	41.59						
	867		49 02	06.99	17	31	33.22						
	868		49 02	18.70	17	31	22.90						
	869		49 02	18.26	17	31	12.62						
	870		49 02	25.30	17	31	03.99						
	871		49 02	04.57	17	30	47.59						
	872		49 02	02.30	17	30	51.08						
	873		49 01	50.51	17	30	58.60						
	874		49 01	32.99	17	31	15.54						
	875		49 01	28.30	17	31	00.78						
	876		49 01	41.96	17	30	53.97						
	877		49 01	55.85	17	30	43.04						
	878		49 02	09.78	17	30	31.19						
	879		49 02	19.43	17	30	19.32						
	880		49 02	23.03	17	29	57.71						
	881		49 02	20.31	17	29	46.25						
	882		49 02	12.33	17	29	48.74						
	883		49 02	07.11	17	29	02.44						
	884		49 02	15.83	17	28	49.42						
	885		49 02	14.31	17	28	37.61						

886	49	02	05.93	17	28	40.24					
887	49	02	03.05	17	28	14.52					
888	49	02	03.09	17	28	01.79					
889	49	01	48.64	17	27	58.11					
890	49	01	31.89	17	27	59.17					
891	49	01	25.52	17	27	33.01					
892	49	01	21.59	17	27	22.18					
893	49	01	17.04	17	27	19.15					
894	49	01	05.42	17	27	13.49					
895	49	00	52.53	17	27	05.24					
896	49	00	38.76	17	27	04.61					
897	49	00	24.07	17	26	59.61					
898	49	00	10.30	17	27	03.56					
899	49	00	04.09	17	27	09.09					
900	48	59	59.47	17	27	16.41					
901	48	59	54.37	17	27	43.16					
902	48	59	41.46	17	27	38.96					
903	48	59	30.59	17	27	43.52					
904	48	59	22.15	17	27	41.77					
905	48	59	14.44	17	27	42.78					
906	48	59	11.54	17	27	45.36					
907	48	59	11.43	17	27	51.38					
908	48	59	13.50	17	28	08.34					
909	48	59	10.27	17	28	25.98					
910	48	59	08.09	17	29	03.11					

911	48	59	13.35	17	29	14.26					
912	48	59	28.29	17	29	28.50					
913	48	59	30.41	17	29	39.22					
914	48	59	35.29	17	29	57.52					
915	48	59	41.55	17	29	54.63					
916	48	59	43.37	17	29	55.44					
917	48	59	51.59	17	29	48.27					
918	48	59	59.64	17	29	48.53					
919	49	00	02.81	17	29	53.02					
920	49	00	08.17	17	29	53.77					
921	49	00	15.04	17	30	22.07					
922	49	00	20.15	17	30	34.06					
923	49	00	22.31	17	30	50.32					
924	49	00	28.01	17	31	07.00					
925	49	00	14.23	17	31	25.43					
926	49	00	05.21	17	31	30.86					
927	49	00	13.03	17	32	58.55					
928	49	00	17.07	17	33	14.59					
929	49	00	29.74	17	33	08.83					
930	49	00	39.99	17	33	08.45					
931	49	00	43.22	17	33	21.13					
932	49	00	45.15	17	33	19.81					
933	49	00	42.05	17	33	08.80					
934	49	00	49.61	17	33	11.37					
935	49	00	54.05	17	33	16.40					

	936		49 00	56.13	17 33	24.24						
	937		49 01	06.91	17 33	26.00						
	938		49 01	22.35	17 33	21.31						
	939		49 01	31.45	17 33	07.05						
	940		49 01	28.86	17 33	00.04						
	941		49 01	19.59	17 33	00.72						
	942		49 01	22.12	17 32	49.23						
	943		49 01	04.19	17 32	42.61						
	944		49 01	21.50	17 32	36.07						
	945		49 01	25.71	17 32	24.73						
	946		49 01	36.68	17 32	22.86						
	947		49 01	40.30	17 32	13.49						
	948		49 01	45.65	17 32	10.37						
	949		49 01	46.32	17 32	04.71						
	865		49 01	55.54	17 31	47.98						
45	950	polygon	48 57	16.70	17 30	40.61	380,0	-		terén, les	-	-
	951		48 57	29.93	17 30	44.46						
	952		48 57	31.85	17 30	55.16						
	953		48 57	41.14	17 30	48.64						
	954		48 57	45.12	17 30	48.84						
	955		48 57	45.27	17 30	53.11						
	956		48 57	56.40	17 31	02.07						
	957		48 58	00.46	17 31	16.99						
	958		48 57	55.87	17 31	37.74						
	950		48 57	16.70	17 30	40.61						



46	959	polygon	48	57	55.70	17	29	09.53	370,0	-		terén, les	-	-
	960		48	57	56.65	17	29	02.35						
	961		48	57	54.80	17	28	46.62						
	962		48	57	57.29	17	28	43.52						
	963		48	57	52.19	17	28	23.87						
	964		48	57	45.46	17	28	14.61						
	965		48	57	44.04	17	28	10.62						
	966		48	57	49.03	17	28	05.57						
	967		48	57	47.68	17	28	02.37						
	968		48	57	39.09	17	28	09.55						
	969		48	57	28.72	17	28	19.46						
	970		48	57	25.14	17	28	10.97						
	971		48	57	22.66	17	28	12.88						
	972		48	57	26.27	17	28	22.17						
	973		48	57	20.86	17	28	28.11						
	974		48	57	11.32	17	28	25.85						
	975		48	57	10.79	17	28	38.47						
	976		48	57	16.73	17	28	47.41						
	977		48	56	58.42	17	29	11.97						
	978		48	56	50.66	17	29	16.79						
	979	48	56	55.12	17	29	43.46							
	980	48	57	11.85	17	29	41.79							
	981	48	57	11.10	17	30	13.75							
	982	48	57	17.82	17	30	25.65							
	983	48	57	21.10	17	30	17.50							

	984		48	57	22.09	17	29	51.17						
	985		48	57	26.46	17	29	51.05						
	986		48	57	35.72	17	29	42.61						
	987		48	57	39.95	17	29	59.25						
	988		48	57	47.45	17	29	53.90						
	989		48	57	45.26	17	29	41.11						
	990		48	57	51.72	17	29	33.78						
	991		48	57	59.64	17	29	35.03						
	992		48	58	00.94	17	29	08.71						
	959		48	57	55.70	17	29	09.53						
47	993	polygon	49	01	59.08	17	18	39.46	374,0	-		terén, les, zástavba	-	-
	994		49	01	51.51	17	18	51.96						
	995		49	01	52.89	17	19	12.08						
	996		49	01	58.84	17	19	06.06						
	997		49	01	58.44	17	19	23.04						
	998		49	02	04.96	17	19	44.05						
	999		49	02	14.73	17	19	50.59						
	1000		49	02	22.88	17	20	02.99						
	1001		49	02	22.27	17	20	08.95						
	1002		49	02	27.57	17	20	13.86						
	1003		49	02	33.81	17	20	29.27						
	1004		49	02	39.95	17	20	28.91						
	1005		49	02	55.63	17	20	44.88						
	1006		49	03	08.45	17	20	40.37						
	1007		49	03	13.93	17	20	39.27						

	1008		49	03	16.99	17	20	34.42						
	1009		49	03	17.98	17	20	29.65						
	1010		49	03	17.69	17	20	20.36						
	1011		49	03	13.34	17	20	14.10						
	1012		49	03	08.04	17	20	13.08						
	1013		49	03	07.97	17	20	05.89						
	1014		49	03	01.87	17	19	46.38						
	1015		49	03	06.29	17	19	42.59						
	1016		49	03	05.89	17	19	36.66						
	1017		49	02	57.87	17	19	33.34						
	1018		49	02	51.57	17	19	35.03						
	1019		49	02	48.37	17	19	27.94						
	1020		49	02	55.21	17	19	21.77						
	1021		49	02	58.84	17	19	16.57						
	1022		49	03	03.11	17	19	17.43						
	1023		49	03	05.06	17	19	13.76						
	993		49	01	51.51	17	18	51.96						
48	1024	polygon	49	01	04.26	17	25	41.97	187,0	-		stromy, zástavba	-	-
	1025		49	01	03.72	17	25	46.01						
	1026		49	01	00.03	17	25	46.93						
	1027		49	01	01.30	17	25	42.86						
	1024		49	01	04.26	17	25	41.97						