

## Vážení vlastníci a uživatelé pozemků,

dovolte, abychom vás upozornili na nutnost dodržení zákona č. 458/2000 Sb. (energetický zákon) a povinnosti, které z něj plynou.

Na základě tohoto zákona a dle platných norem (PNE 33 0000-6, PNE 33 3300, PNE 33 3301, PNE 33 3302) vás žádáme o odstranění dřevin ohrožujících bezpečný a spolehlivý provoz elektrického distribučního zařízení.

Odstranění, prosíme, proveďte podle níže uvedeného výpisu z předpisů tak, aby byla dodržena maximální výška porostu.

Ochranné pásmo je vymezeno vzdáleností od krajního vodiče a je různé pro jednotlivé napěťové hladiny:

Hladiny napětí (VN)	Ochranné pásmo	Výška porostu
Nadzemní vedení   napětí od 1 kV do 35 kV	7 m od krajního vodiče	maximálně 3 m
Nadzemní vedení   napětí nad 35 kV do 110 kV včetně	12 m od krajního vodiče	maximálně 3 m
Podzemní vedení   do napětí 110 kV včetně	1 m od krajního kabelu	nesmí být žádný porost

Zákon a normy rovněž určují minimální vzdálenost porostu od vedení, kterou je nutné dodržet, a bezpečnou vzdálenost pro práci takto:

Hladiny napětí	Bezpečná vzdálenost pro práci	Vzdálenost porostu od vedení
Vedení NN   nízké napětí (400/230 V)	1 m od vedení	alespoň 2 m
Vedení VN   vysoké napětí (22 kV)	2 m od vedení	alespoň 3,6 m
Vedení VVN   velmi vysoké napětí (110 kV)	3 m od vedení	alespoň 4,5 m

V lesních průsecích jsou vlastníci či uživatelé pozemků povinni umožnit zaměstnancům společnosti E.ON Distribuce, a.s., nebo touto společností zmocněným zhotovitelům udržovat volný pruh pozemku o šířce 4 m po jedné straně základů podpěrných bodů (sloupů) nadzemního vedení.

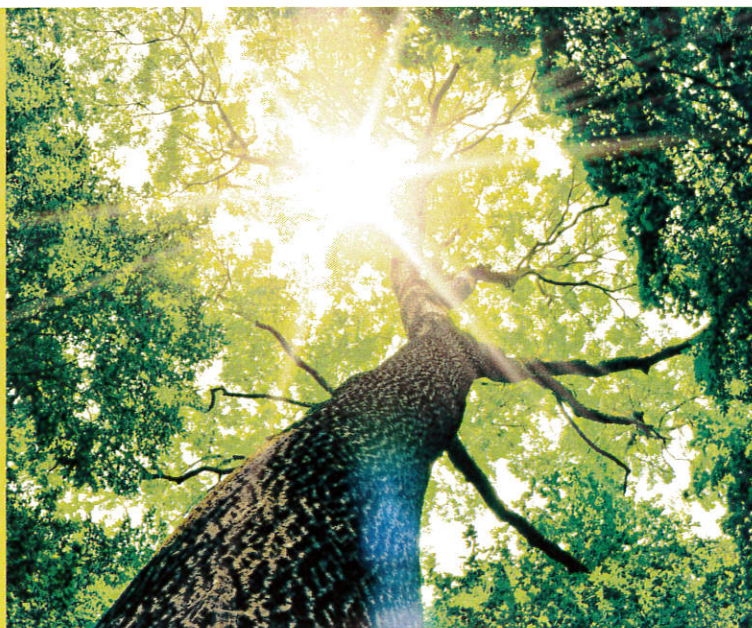
V případě, že při odstranění porostu v blízkosti vedení nemůže být bezpečná vzdálenost pro práci dodržena a bezpečnost osob, technický stav vedení nebo jeho provoz by mohly být ohroženy, mohou být práce prováděny pouze se souhlasem společnosti E.ON Česká republika, s.r.o., a to za podmínek pro tuto práci stanovených.

Pokud stav stromů nebude odpovídat výše uvedeným podmínkám, osloví vás zástupce E.ON Distribuce, a.s., formou dopisu, ve kterém budou uvedeny informace o provedení odstranění a ořezu dřevin na náklady E.ON Distribuce, a.s.

Vlastník či uživatel nemovitosti, který neprovede ořez a odklizení dřevin, je povinen výkon činnosti v ochranném pásmu provozovateli distribuční soustavy umožnit. V opačném případě, na základě zjištění porušení právních předpisů, může Energetický regulační úřad udělit vlastníkům či uživatelům nemovitostí pokutu.

**Odstranění a ořez dřevin provádějte, prosím, průběžně.**

Pro případné další informace volejte E.ON Zákaznickou linku **800 77 33 22** nebo navštivte **[www.eon-distribuce.cz](http://www.eon-distribuce.cz)**.



**e-on**



## Podmínky pro provádění odstranění a okleštění dřevin a jiných porostů

Osoba, která bude provádět zásah do stromoví, se při jeho realizaci nesmí za žádných okolností jakoukoli částí svého těla či použitými pracovními prostředky a jinými věcmi přiblížit k živým částem vedení na vzdálenosti bližší, než je **Bezpečná vzdálenost od vedení uvedená v tabulce č. 4**. Tyto vzdálenosti platí jak pro osobu provádějící zásah, tak pro veškeré stroje, nástroje, zdvihací a montážní zařízení a musí být odvozeny od nejbližších vodičů pod napětím jak ve vodorovném tak ve svislém směru dle jmenovitého napětí vodičů. Zásah se nesmí provádět v případech, kdy před zásahem větve stromu a jiného porostu, strom či jiný porost zasahuje do vedení, nebo kdy při provádění zásahu může padající větev, strom či jiný porost zasáhnout vedení.

Jmenovitá napětí AC	Bezpečná vzdálenost od vedení
Vedení NN do AC 1kV	1 m
Vedení VN nad AC 1kV do AC 45 kV včetně	2 m
Vedení VVN nad AC 45 kV do 110 kV včetně	3 m

**Tabulka č. 4: Bezpečná vzdálenost od vedení**

V případě, že osoba provádějící zásah nemůže dodržet zásady uvedené shora, musí u zásahu zajistit osobu s příslušnou elektrotechnickou kvalifikací dle vyhl. č. 50/1978 Sb., v platném znění, která bude provádět dozor a odpovídat za bezpečnost zásahu, nebo požádat provozovatele distribuční soustavy společnost E.ON Distribuce, a.s. o vypnutí nadzemního vedení.

V případě pádu stromu či jiného porostu včetně jejich větví do nadzemního vedení musí osoba provádějící zásah:

- bezodkladně přerušit prováděný zásah
- nedotýkat se stromu či jiného porostu nebo jejich větví, které jsou v kontaktu s nadzemním vedením
- opustit pracoviště
- o vzniklém mimořádném stavu informovat na tel. č. 800 22 55 77 poruchovou službu
- vyčkat na příjezd zaměstnance E.ON Distribuce, a.s., který rozhodne o dalším způsobu pokračování v zásahu

Je zakázáno provádět práce, při kterých není možné dodržet podmínky bezpečnosti práce, zejména při nevyhovujících atmosférických podmínkách (bouře, silný vítr, mlha, déšť apod.), ve stísněných prostorách a prostorách s nevyhovujícím prostředím.

V případě potřeby je nutné zajistit dřeviny proti pádu do vedení vhodnými prostředky (lana, provazy).

Je zakázáno provádět veškeré pozemní práce, při kterých by byly narušena stabilita sloupů nebo stožárů.

Zásah musí být proveden v souladu s příslušnými ustanoveními zák. č. 114/1992Sb., zejména nesmí v důsledku zásahu dojít k poškození dřevin.

## Zásady pro provádění odstraňování a ořezů dřevin

Odstranění nebo ořez dřevin se řídí ustanoveními zákona č. 458/200 Sb. (Energetický zákon, dále jen EZ) a předpisy PNE 33 0000-6, PNE 33 3300, PNE 33 3301, PNE 33 3302.

V souladu s §46 EZ jsou venkovní vedení s napětím vyšším než 1kV a elektrické stanice chráněny ochrannými pásmy. Ochranné pásmo (dále jen OP) venkovního vedení je souvislý prostor vymezený svislými rovinami vedenými po obou stranách vedení ve vodorovné vzdálenosti měřené kolmo na vedení.

Vzdálenosti OP od krajního vodiče na obě strany jsou uvedeny v tabulce č. 1.

Tabulka č. 1: Ochranná pásma vedení dle napět'ových hladin

Jmenovitá napětí AC (kV)	Holé vodiče (m)	Vodiče se základní izolací (m)	Izolovaný kabelový systém (m)
Nad 1 do 35 včetně	7 (10)*	2	1
Nad 35 do 110 včetně	12 (15)*	5	2

\* vedení vybudovaná do 31. 12. 1994

Podzemní vedení do 110 kV včetně má ochranné pásmo 1 m. V ochranném pásmu podzemního vedení je zakázáno vysazovat trvalé porosty a přejíždět vedení mechanismy o celkové hmotnosti nad 6 t.

V lesních průsecích je ochranné pásmo:

- pro napět'ovou hladinu nad 1 kV do 35 kV včetně **sníženo vždy na 7 m**,
- pro napět'ovou hladinu nad 35 kV do 110 kV včetně **sníženo vždy na 12 m**.

V lesních průsecích se musí po jedné straně základů sloupů nadzemního vedení udržovat volný pruh pozemků o šířce 4 m, pokud je pro provozovatele distribuční soustavy takový volný pruh potřeba, a to zejména s ohledem na pohyb mechanizace v případě odstraňování poruchy.

V ochranném pásmu nadzemního vedení je zakázáno vysazovat chmelnice a nechávat růst porosty nad výšku 3 m.

Vedení NN ochranné pásmo nemá, ale na vzdálenost porostů od vodičů se vztahuje norma PNE 33 3302, tzv. nejkratší vzdálenosti.

## Rozsah provedení ořezů

U vedení VN, VVN se zásah provádí v rozsahu ochranného pásma. Ochranná pásma jsou pro jednotlivé napěťové hladiny uvedena v tab. č. 1.

Pro vedení NN, VN, VVN je v tab. č. 2 uvedena nejkratší doporučená vzdálenost porostu od vodičů venkovního vedení - na tuto vzdálenost musí být porosty průběžně oklešťovány (z důvodu ročního přírůstku či vychýlení porostu při větru).

U elektrických stanic se zásah provádí v rozsahu ochranného pásma, které je vymezeno svislými rovinami ve vodorovné vzdálenosti uvedených v tab. č. 3.

**Tabulka č. 2: Vzdálenost mezi vodiči a vegetací pro provedení zásahu:**

Jmenovité napětí	Typ vodičů	Mezní stav vodičů od porostu pro provedení zásahu (m)
Vedení NN do AC 1kV	holé vodiče (B)	2,0
	vodiče se základní izolací (C)	1,5
	izolovaný kabelový systém (I)	1,5
Vedení VN nad AC 1kV do AC 45 kV včetně	holé vodiče (B)	3,6
	vodiče se základní izolací (C)	3,0
	izolovaný kabelový systém (I)	2,5
Vedení VVN nad AC 45 kV do 110 kV včetně		4,5

**Tabulka č. 3:**

Druh stanice	Ochranné pásmo
U venkovních el. stanic a stanic s napětím vyšším než 52 kV v budovách	20 m od oplocení nebo vnějšího líce obvodového zdiva
U stožárových el. stanic a věžových stanic s venkovním převodem napětí z úrovně nad 1kV a menší než 52kV	7 m od vnější strany půdorysu stanice ve všech směrech
U kompaktních a zděných el. stanic s převodem napětí z úrovně nad 1kV a menší než 52kV	2 m od vnějšího pláště stanice ve všech směrech

## **Doba provedení zásahu**

Kácení dřevin mimo les se provádí zpravidla v době vegetačního klidu vyjma případu, kdy správní orgán umožní kácení mimo období vegetačního klidu.

Kácení dřevin v lese se provádí celoročně.

Ořez větví je možný celoročně. Doporučené období je však první polovina vegetačního období – tedy období od března do června. Ořez v zimním období (doba vegetačního klidu) se nedoporučuje.

Období vegetačního klidu není jednoznačně stanoveno v žádném právním předpise a záleží na místním orgánu ochrany přírody, který toto může stanovit v rámci svého stanoviska k žádostem o povolení nebo oznámení kácení. Výjimku tvoří případy, kdy je dřevinou přímo ohrožen provoz nadzemních vedení.

